

T.C.  
KASTAMONU VALİLİĞİ  
Kastamonu Milli Eğitim Müdürlüğü

KASTAMONU  
Turizm Eğitim Merkezi Müdürlüğü

2015-2019  
STRATEJİK  
PLANI



TC  
KASTAMONU VALİLİĞİ  
Turizm Eğitim Merkezi Müdürlüğü

Sayı : 65743837-602.04/ 409  
Konu : 2015-2019 Stratejik Planı

17/11/2015

İL MİLLİ EĞİTİM MÜDÜRLÜĞÜ

KASTAMONU

Turizm Eğitim Merkezi Müdürlüğü 2015-2019 Stratejik Planı hazırlanmış olup, Öğretmenler Kurulu ve Okul Aile Birliği'nde görüşe sunulmuş ve yayıma hazır olduğu anlaşılmıştır.

Makamlarınızca da uygun görüldüğü takdirde Turizm Eğitim Merkezi Müdürlüğü 2015-2019 Stratejik Planının yayımlanması hususunu Olurlarınıza arz ederim.

Uygun görüşle arz ederim.

17/11/2015

Turgut Bulak ÜNER  
Okul Müdürü

Erkan PARLAK  
Okul Aile Birliği Başkanı

OLUR

17/11/2015

Yasar DOLAPCI  
Milli Eğitim Müdür Yrd

Ek : Stratejik Plan (CD ortamında-1 adet)

11793306  
Strateji Geliştirme Hizmetleri

17 Kasım 2015

Kur.Kodu (965027)

Adres: Kastamonu Turizm Eğitim Merkezi  
Ankara Yolu 15.km.No:20.Kastamonu  
Tel : 0 (366) 244 34 61 Santral  
: 0 (366) 244 35 98 Müdür  
Faks : 0 (366) 244 34 01  
E-posta : 965027@meb.k12.tr



EĞİTİME  
%100  
DESTEK

EĞİTİMDE REFORM  
Daha aydınlık  
gelecek!

DANISMA  
444 0 632  
H A T T I



**KASTAMONU**

**Turizm Eğitim Merkezi Müdürlüğü**

**2015 - 2019**

**STRATEJİK PLANI**



*“Çalışmadan, yorulmadan, üretmeden, rahat yaşamak isteyen toplumlar, önce haysiyetlerini, sonra hürriyetlerini ve daha sonra da istiklal ve istikballerini kaybederler”.*

*Mustafa Kemal ATATÜRK*



## İSTİKLÂL MARŞI

Korkma, sönmez bu şafaklarda yüzen al sancak;  
Sönmeden yurdumun üstünde tüten en son ocak.  
O benim milletimin yıldızıdır, parlayacak;  
O benimdir, o benim milletimindir ancak.



Çatma, kurban olayım, çehreni ey nazlı hilal!  
Kahraman ırkıma bir gül! Ne bu şiddet, bu celâl?  
Sana olmaz dökülen kanlarımız sonra helâl...  
Hakkıdır, Hakk'a tapan, milletimin istiklâl!

Ben ezelden beridir hür yaşadım, hür yaşarım.  
Hangi çılgın bana zincir vuracakmış? Şaşarım!  
Kükremiş sel gibiyim, bendimi çiğner, aşarım.  
Yırtarım dağları, enginlere sığmam, taşarım.

Garbın âfâkını sarmışsa çelik zırhlı duvar,  
Benim imân dolu göğsüm gibi serhaddim var.  
Ulusun, korkma! Nasıl böyle bir imanı boğar,  
Medeniyet!' dediğin tek dişi kalmış canavar?

Arkadaş! Yurduma alçakları uğratma, sakın.  
Siper et gövdeni, dursun bu hayâsızca akın.  
Doğacaktır sana vadettiği günler Hakk'ın...  
Kim bilir, belki yarın, belki yarından da yakın.

Bastiğin yerleri "toprak!" diyerek geçme, tanı:  
Düşün altındaki binlerce kefensiz yatanı.  
Sen şehit oğlusun, incitme, yazıktır, atanı:  
Verme, dünyaları alsan da, bu cennet vatanı.

Kim bu cennet vatanın uğruna olmaz ki fedâ?  
Şühedâ fışkıracak toprağı sıksan, şühedâ!  
Cânı, cânânı, bütün varımı alsın da Huda,  
Etmesin tek vatanımdan beni dünyada cüdâ.

Ruhumun senden, ilâhi, şudur ancak emeli:  
Değmesin mabedimin göğsüne namahrem eli.  
Bu ezanlar-ki şahadetleri dinin temeli-  
Ebedî yurdumun üstünde benim inlemeli.

O zaman vecd ile bin secde eder -varsa- taşım,  
Her cerihamdan, ilâhi, boşanıp kanlı yaşım,  
Fışkırır ruh-ı mücerred gibi yerden na'şım;  
O zaman yükselerek arşa değer belki başım.

Dalgalar sen de şafaklar gibi ey şanlı hilâl!  
Olsun artık dökülen kanlarımın hepsi helâl.  
Ebediyen sana yok, ırkıma yok izmihlâl:  
Hakkıdır, hür yaşamış, bayrağımın hürriyet;  
Hakkıdır, Hakk'a tapan milletimin istiklâl!

# GENÇLİĞE HİTABE



## **Ey Türk gençliği !**

Birinci vazifen, Türk istiklâlini, Türk Cumhuriyeti'ni, ilelebet muhafaza ve müdafaa etmektir. Mevcudiyetinin ve istikbalinin yegâne temeli budur. Bu temel, senin en kıymetli hazinendir. İstikbalde dahi, seni bu hazineden mahrum etmek isteyecek dahilî ve harici bedhahların olacaktır. Bir gün, istiklâl ve Cumhuriyet'i müdafaa mecburiyetine düşersen, vazifeye atılmak için, içinde bulunacağın vaziyetin imkân ve şerâitini düşünmeyeceksin! Bu imkân ve şerâit, çok namüsaît bir mahiyette tezahür edebilir. İstiklâl ve Cumhuriyetine kastedecek düşmanlar, bütün dünyada emsali görülmemiş bir galibiyetin mümessili olabilirler. Cebren ve hile ile aziz vatanın bütün kaleleri zaptedilmiş, bütün tersanelerine girilmiş, bütün orduları dağıtılmış ve memleketin her köşesi bilfiil işgal edilmiş olabilir. Bütün bu şerâitten daha elîm ve daha vahim olmak üzere, memleketin dahilinde, iktidara sahip olanlar gaflet ve dalâlet ve hattâ hıyanet içinde bulunabilirler. Hattâ bu iktidar sahipleri, şahsî menfaatlerini, müstevlîlerin siyasi emelleriyle tevhid edebilirler. Millet, fakr ü zaruret içinde harap ve bîtap düşmüş olabilir. Ey Türk istikbalinin evlâdı! İşte, bu ahval ve şerâit içinde dahi vazifen, Türk istiklâl ve Cumhuriyetini kurtarmaktır!

Muhtaç olduğun kudret, damarlarındaki asil kanda mevcuttur!

**Gazi Mustafa Kemal Atatürk**

20 Ekim 1927

## ÖNSÖZ

### SUNUŞ

Günümüzde demokratik ve katılımcı yönetim anlayışının önemi anlaşılmıştır. Yönetim biliminde “Amaçlara Göre Yönetim” anlayışından hareketle “Stratejik Planlama” Çalışmaları işlerlik kazanmıştır. Bu yöntemle demokratik katılım ortamı sağlanarak ortak amaçlar, hedefler, stratejiler tespit edilerek, gerçekleştirilmektedir. Bu sayede herkes ne yapacağını bilmekte ve hangi amaçların gerçekleştirileceği bilinmektedir. Personel performansı da kendiliğinden ortaya çıkmaktadır. Burada en büyük görev kurumun en üst amire ve yönetim kadrosuna düşmektedir. Yönetim öncelikle bu yönetim anlayışına inanacak, benimseyecek, canı gönülden diğer çalışanları desteleyecek ve ilham verecektir.

Kapsamlı ve özgün bir çalışmanın sonucu hazırlanan Stratejik Plan kurumumuzun çağa uyumu ve gelişimi açısından tespit edilen ve ulaşılması gereken hedeflerin yönünü doğrultusunu ve tercihlerini kapsamaktadır. Katılımcı bir anlayış ile oluşturulan Stratejik Plânın, kurumumuz eğitim yapısının daha da güçlendirilmesinde bir rehber olarak kullanılması amaçlanmaktadır.

Belirlenen stratejik amaçlar doğrultusunda hedefler güncellenmiş ve Kurumumuzun 2015-2019 yıllarına ait stratejik plânı hazırlanmıştır.

Kurumumuza ait bu planın hazırlanmasında her türlü özveriyi gösteren ve sürecin tamamlanmasına katkıda bulunan idarecilerimize, stratejik planlama ekiplerimize, İl Milli Eğitim Müdürlüğümüz Strateji Geliştirme Bölümü çalışanlarına teşekkür ediyorum, bu plânın başarıyla uygulanması ile kurumumuzun başarısının daha da artacağına inanıyorum, tüm personelimize başarılar diliyorum.

Turgut Burak ÜNER

Kurum Müdürü

## GİRİŞ

Dünyadaki gelişmeler, Türk kamu yönetiminde kapsamlı bir yeniden yapılanma ihtiyacını ortaya çıkarmıştır. Toplumun taleplerine karşı daha duyarlı, katılımcılığa önem veren, hedef ve önceliklerini netleştirmiş, hesap veren, şeffaf, etkin bir kamu yapılanmasının gereği olarak “stratejik yönetim” yaklaşımı benimsenmiştir.

Bu kapsamda, 2003 yılında kabul edilerek 2005 yılında yürürlüğe giren 5018 sayılı Kamu Mali Yönetimi ve Kontrol Kanunu’nun 9. maddesinde “Kamu idareleri; kalkınma planları, programlar, ilgili mevzuat ve benimsedikleri temel ilkeler çerçevesinde geleceğe ilişkin misyon ve vizyonlarını oluşturmak, stratejik amaçlar ve ölçülebilir hedefler saptamak, performanslarını önceden belirlenmiş olan göstergeler doğrultusunda ölçmek ve bu sürecin izleme ve değerlendirmesini yapmak amacıyla katılımcı yöntemlerle stratejik plan hazırlarlar” hükmüne yer verilerek, kamu idarelerinin politika üretme kapasitelerinin güçlendirilmesi hedeflenmiştir.

İşte bu mevzuat ve hedefler doğrultusunda çalışmalar yapmak üzere merkezimizde de Stratejik Planlama Ekibi oluşturulmuştur. Ekibin oluşturulmasında; herhangi bir kıstas dikkate alınmamış, merkezimiz öğretmen ve idarecilerinin tamamına yer verilmiştir. Ekibin oluşturulmasının ardından, planlama çalışmalarının yürütülmesinde SPE tarafından izlenecek çalışma usul ve esasları tespit edilmiştir.

Stratejik planlama çalışmalarının yürütülmesinde proje yönetim yaklaşımı benimsenerek, planlama sürecinin adımları ihtiyaçlara göre detaylandırılmış, böylece, planlama sürecinin belirli bir zaman dilimi içerisinde tamamlanması gerçekleştirilmiştir.

Türkiye genelindeki toplam 9 adet Turizm Eğitim Merkezlerinden biri olan Kastamonu Turizm Eğitim Merkezi Müdürlüğü’nün stratejik planının, çalışmalarımızın etkin ve verimli bir biçimde yürütülmesi için önemli bir rehber olacağına inancındayız.

Stratejik Plan Hazırlama Ekibi



İÇİNDEKİLER	SAYFA NO
SUNUŞ	7
GİRİŞ	8
İÇİNDEKİLER	9
KURUM KİMLİK BİLGİSİ	10
<b>1. BÖLÜM: STRATEJİK PLAN HAZIRLIK PROGRAMI</b>	<b>11</b>
1.1. Amaç	12
1.2. Kapsam	12
1.3. Yasal Dayanak	12
1.4. Üst Kurul ve Stratejik Plan Ekibi	13
1.5. Çalışma Takvimi	14 - 15
<b>2. BÖLÜM: DURUM ANALİZİ</b>	<b>16</b>
2.1. Tarihi Gelişim	17
2.2. Yasal Yükümlülükler ve Mevzuat Analizi	18 - 19
2.3. Faaliyet Alanları ile Ürün ve Hizmetler	20
2.4. Paydaş Analizi	21 - 25
2.5. Kurum İçi ve Kurum Dışı Analiz	26
2.5.1. Kurum İçi Analiz	26 – 35
2.5.2. Kurum Dışı Analiz	34 - 35
2.5.3. GZFT Analizi	36 - 40
2.5.4. Gelişim/Sorun alanları	40
<b>3. BÖLÜM: GELECEĞE YÖNELİM</b>	<b>41</b>
3.1. Misyon	42
3.2. Vizyon	42
3.3. Temel Değerler ve İlkeler	42
3.4. Stratejik Plan Genel Tablosu	43
3.5. TEMA 1: KALİTE	44-47
3.6. TEMA 2: KAPASİTE	48-49
3.7. TEMA 3: ERİŞİM	50
3.8. Eylem Planları	51-53
<b>4. BÖLÜM: MALİYETLENDİRME</b>	<b>54</b>
4.1. Hedeflerin Maliyetlendirilmesi	55
<b>5. BÖLÜM: İZLEME ve DEĞERLENDİRME</b>	<b>56</b>
5.1. İzleme Raporu	57-63
5.2. Faaliyet Raporu	64

## KURUM KİMLİK BİLGİSİ

İLİ: KASTAMONU		İLÇESİ: MERKEZ			
KURUMUN ADI: KASTAMONU TURİZM EĞİTİM MERKEZİ					
KURUMA İLİŞKİN GENEL BİLGİLER			PERSONEL İLE İLGİLİ BİLGİLER		
Kurum Adresi: Bulacık Köyü No:50 37200 Kastamonu (Eski Ketem Binası)		KURUMDA ÇALIŞAN PERSONEL SAYISI		Sayıları	
				Erkek	Kadın
Kurum Telefonu	366 244 34 61 366 244 35 98	Yönetici		3	-
Faks	366 244 34 01	Sınıf öğretmeni		-	-
Elektronik Posta Adresi	965027@meb.k12.tr	Branş Öğretmeni		6	1
Web sayfa adresi	http://turem.meb.k12.tr/	Rehber Öğretmen		1	-
Öğretim Şekli	Normal ( x )	İkili ( )	Memur	1	-
Kurumun Hizmete Giriş Tarihi	1993	Yardımcı Personel		2	-
Kurum Kodu	965027	Toplam		13	1
KURUM VE BİNA DONANIM BİLGİLERİ					
Toplam Derslik Sayısı	5	Kütüphane		Var ( )	Yok ( X )
Kullanılan Derslik Sayısı	5	Çok Amaçlı Salon		Var ( X )	Yok ( )
Uygulama Atölye Sayısı	7	Çok Amaçlı Saha		Var ( )	Yok ( X )
ÖĞRENCİ BİLGİLERİ					
	Erkek	Kız		Toplam	
1.5.9... Sınıf	-	-		-	
2.6.10... Sınıf	-	-		-	
3.7.11... Sınıf	-	-		-	
4.8.12... Sınıf	-	-		-	
Genel Toplam	44	2		46	

# 1. BÖLÜM

## STRATEJİK PLAN HAZIRLIK PROGRAMI

### 1.1. STRATEJİK PLANIN AMACI

**Stratejik Planın Amacı 1:** Kurumumuzda, mesleki anlamda eğitilmiş elemanlar kazandırdığımız sektörün taleplerini ve toplumdan gelen talepleri dikkate alan, katılımcılığı önemseyen, hedeflerini netleştirmiş, hesap veren, şeffaf ve etkin bir yönetim anlayışı oluşturmak.

**Stratejik Planın Amacı 2:** Bu stratejik plan dokümanı, Kurumumuzun güçlü ve zayıf yönleri ile dış çevredeki fırsat ve tehditler göz önünde bulundurularak, eğitim alanında ortaya konan kalite standartlarına ulaşmak üzere yeni stratejiler geliştirmeyi ve bu stratejileri temel alan etkinlik ve hedeflerin belirlenmesini amaçlamaktadır.

### 1.2. STRATEJİK PLANIN KAPSAMI

Bu stratejik plan dokümanı Kastamonu Turizm Eğitim Merkezi Müdürlüğünün, mevcut durum analizi değerlendirmeleri doğrultusunda, 2015–2019 yıllarında gerçekleştireceği amaç, hedef ve stratejileri kapsamaktadır.

### 1.3. STRATEJİK PLANIN YASAL DAYANAKLARI

SIRA NO	DAYANAĞIN ADI
1	5018 yılı Kamu Mali Yönetimi ve Kontrol Kanunu
2	Milli Eğitim Bakanlığı Strateji Geliştirme Başkanlığının 2013/26 no'lu Genelgesi
3	Milli Eğitim Bakanlığı 2015-2019 Stratejik Planı
4	10. Kalkınma Planı (2014-2018)
5	Yüksek Planlama Kurulu Kararları
6	Stratejik Planlamaya İlişkin Usul ve Esaslar Hakkında Yönetmelik
7	Kamu İdareleri Faaliyet Raporlarının Düzenlenmesi ile Bu İşlemlere İlişkin Diğer Esas ve Usuller Hakkında Yönetmelik
8	Kamu İdareleri İçin Stratejik Planlama Kılavuzu
9	Milli Eğitim Bakanlığı 2015-2019 Stratejik Plan Hazırlık Programı
10	Kastamonu İl Milli Eğitim Müdürlüğü Stratejik Planı

#### 1.4. STRATEJİK PLAN ÜST KURULU VE STRATEJİK PLAN EKİBİ

STRATEJİK PLAN ÜST KURULU		
SIRA NO	ADI SOYADI	GÖREVİ
1	Turgut Burak ÜNER	OKUL MÜDÜRÜ
2	Bünyamin SÖNMEZ	MÜDÜR YARDIMCISI
3	Selami SAYIR	Konaklama ve Seyahat Hizmetleri Öğretmeni
4	Sibel ÇETİN	Yiyecek ve İçecek Hizmetleri Alan Şefi
5	Kasım GÜRLER	MEMUR

#### Stratejik plan Üst Kurulunun Oluşturulması:

**Kurumlar düzeyinde:** Kurum müdürü, bir müdür yardımcısı, varsa iki öğretmen ve kurum müdürü tarafından seçilen bir memurdan (VHKİ, sayman vb.) oluşur.

STRATEJİK PLANLAMA EKİBİ		
SIRA NO	ADI SOYADI	GÖREVİ
1	Ünsal YILMAZ	MÜDÜR YARDIMCISI
2	Osman KOCADAYICIK	Konaklama ve Seyahat Hizmetleri Alan Şefi
3	İsmail BİNİCİ	İngilizce Öğretmeni
4	Mehmet AKSOY	Yiyecek ve İçecek Hizmetleri Alan Şefi
5	Seyhan ÇAMUR	Usta Öğretici
6	Ali KÜÇÜKÜNLÜ	ŞOFÖR
7	Oğuzhan AKILLI	GÖNÜLLÜ VELİ
8	Hüsnü ÖZÜN	GÖNÜLLÜ VELİ

**Not:** Okul Aile Birliği bulunmayan kurumlarda okul aile birliği başkanı ve yönetim kurulu üyesi yerine öğretmen, o da yoksa memur Stratejik plan üst kurulu ve planlama ekibine dahil edilecektir. Yeterli personeli bulunmayan kurumlarda ise mevcut personel her iki kurulda da yazılacaktır.



## 1.5. ÇALIŞMA TAKVİMİ

Milli Eğitim Bakanlığı 2015-2019 Stratejik Planı konulu 2013/26 sayılı Genelgesi ve Hazırlık Programı, Kastamonu İl Milli Eğitim Müdürlüğünün ilgi yazıları gereği Stratejik Planlama Çalışmaları kapsamında Kurum personelimiz içerisinde “Stratejik Plan Üst Kurulu” ve “Stratejik Planlama Ekibi” 2013 yılı Eylül ayında başlayan süreçte kurulmuştur. Stratejik Plan Üst Kurul ve Stratejik Plan Hazırlama Ekipleri listesi ilgili linkte belirtilen alanlara girilerek kayıt işlemi tamamlanmış ve tamamlanan girişlerle ilgili İl Milli Eğitim Müdürlüğümüz Strateji Geliştirme Bölümüne üst yazıyla bilgi verilmiştir.

Stratejik planlama çalışmalarının etkin bir şekilde yürütülmesi amacıyla, 2014 yılı içerisinde kurumun organizasyon yapısı içinde ve koordinasyon yöntemi ile tüm iş süreçlerini kapsayan bir stratejik yönetim modeli geliştirilmeye çalışılmıştır. DPT Müsteşarlığı, Stratejik Planlama Kılavuzu ve İl Milli Eğitim Müdürlüğümüz tarafından gönderilen okul ve kurumlar için stratejik plan hazırlama rehberi esas alınarak konuyla ilgili kavramsal modeller bu süreç içerisinde araştırılmış, önce taslaklar daha sonra da modeller ortaya konmuştur.

Stratejik Plan Hazırlama Ekibi (SPHE) çalışmalarında Okul ve Kurumlar için Stratejik plan hazırlama rehberi ve referans olabilecek önemli kaynaklar belirtilen yıl boyunca incelenmiştir. SPHE çalışmaları, kurum tarihçesinin hazırlanması, yasal yükümlülüklerin hazırlanması, diğer kurumların hazırladıkları stratejik planlar ve taslak metinlerin temin edilmesi, paydaşların belirlenmesi, kurum içi faaliyetlerinin ve faaliyetler sürecinde yaşanan sorunlar, çözüm önerileri, vb. konular üzerine yoğunlaştırılmıştır.

Güçlü-Zayıf yönler, Fırsatlar-Tehditler (GZFT) çalışmaları, Misyon, Vizyon ve İlkelerin değerlendirilmesi ve paydaş analizi için gerekli olan paydaş beklentileri ölçüm anketi hazırlıkları yapılmıştır. 2014 yılının kasım ayı itibarıyla gerekli hazırlıklar tamamlanmıştır.

Bütün bu hazırlıklardan sonra Kurum müdürü, 1 müdür yardımcısı, 2 alan şefi, bir rehber öğretmen, bir İngilizce öğretmeni ve bir eğiticiden oluşan Stratejik Plan Hazırlama Ekibimiz, yapmış olduğu hazırlık çalışmalarında elde edilen bilgiler ışığında merkezimize ait bu stratejik planı belirtilen süreç içerisinde hazırlamıştır.

Taşra İlçe MEM ve Okul/Kurum Stratejik Planlama adımları	2014											
	Ocak	Şubat	Mart	Nisan	Mayıs	Haziran	Temmuz	Ağustos	Eylül	Ekim	Kasım	Aralık
1 Kurulan Stratejik Planlama Ekibinin İl AR-GE Birimine bildirilmesi												
Stratejik Planlama Eğitimlerinin verilmesi												
Durum Analizi												
Tarihsel Gelişim												
Mevzuat Analizi, Faaliyet Alanları, Ürün ve Hizmetler												
2 Kurum içi ve kurum dışı analizler (Paydaş Analizi, Örgütsel Yapı, Teknolojik Düzey, İnsan Kaynakları, Mali Kaynakların araştırılması, PEST, GZFT vb analizler) ve Üst politika belgeleri												
Gelişim Alanlarının Belirlenmesi												
Geleceğe yönelim												
Misyon-Vizyon-Temel Değerler												
Temalar												
İl ARGE Değerlendirmesi												
Stratejik Amaçlar												
Stratejik Hedefler												
Performans Göstergeleri												
3 Stratejiler												
Faaliyet ve Projeler												
Maliyetlendirme												
İzleme ve Değerlendirme												
Planın senebaşı öğretmenler kurul toplantısında okul/kurum kararı ile uygun bulunması veya kurul kararı doğrultusunda revize işlemi yapılması												
Okul Aile Birliği Genel Kurul Toplantısında planın onaylanması veya kurul kararı doğrultusunda revize işlemi yapılması												
4 İl ARGE Birimi İncelemesi Değerlendirmesi												
5 Planın Okul/Kurum müdürlüğüne onaylanması ve web sitesinde yayın												
6 Planın web sitesinde yayınlanması ve e-posta şeklinde İl AR-GE Birimine gönderilmesi												

## **2. BÖLÜM**

### **DURUM ANALİZİ**

MEVCUT DURUM ANALİZİ		
1.	Tarihsel Gelişim	
2.	Yasal Yükümlülükler	
3.	Faaliyet Alanları, Ürün ve Hizmetler	
4.	Paydaş Analizi	
5.	Kurum İçi Analiz	
	5.1 Örgütsel Yapı	
	5.2 İnsan Kaynakları	
	5.3 Teknolojik Düzey	
	5.4 Mali Kaynaklar	
	5.5 İstatistikî Veriler	
6.	Çevre Analizi	
	6.1 PEST (Politik-Yasal, Ekonomik, Sosyo-Kültürel, Teknolojik, Ekolojik, Etik) Analizi	
	6.2 Üst Politika Belgeleri	
7.	GZFT (Güçlü Yönler, Zayıf Yönler, Fırsatlar, Tehditler) Analizi	

## 2.1. TARİHİ GELİŞİM

Kastamonu Turizm Eğitim Merkezi 08/12/1992 tarihinde Turizm Bakanlığı ve Kastamonu Valiliği arasında imzalanan protokolle açılmış olup Ekim 1993 tarihinde eğitim ve öğretime başlamıştır. Eğitim binası önce **Kastamonu Valiliği** tarafından hava alanında yer alan bina olarak 20 yıllığına kuruma tahsis edilmiştir. Daha sonra 01/11/2012 tarihinde yeni binası olan Kadıdağı Mevkii Ankara Yolu No: 50 adresinde olan **Eski Ketem** binasına taşınmıştır.

Kültür ve Turizm Bakanlığına bağlı olarak eğitim vermekte olan Eğitim Merkezimiz 5450 sayılı kanunla 2006 yılında **Milli Eğitim Bakanlığına** devredilmiş olup, önce Ticaret ve Turizm Öğretimi Genel Müdürlüğüne bağlanmış iken 03/04/2012 tarih 5979 sayılı ile **Hayat Boyu Öğrenme Genel Müdürlüğüne** bağlanmıştır. Halen bu genel müdürlüğe bağlı olarak eğitim öğretime devam etmektedir.

Kastamonu Turizm Eğitim Merkezi'nde, Turizm sektörünün ihtiyaç duyduğu nitelikli elemanların yetiştirilmesi için "**Turizm İşletmelerine Personel Yetiştirme Temel Eğitim Kursu**" programları uygulanmaktadır. Buna göre Eğitim Merkezimizde **Konaklama ve Seyahat Hizmetleri Alanında Önbüro ve Kat Hizmetleri Dallarında, Yiyecek İçecek Hizmetleri Alanında Servis ve Mutfak Dallarında** eğitim verilmektedir. Bu programların süresi Ekim ayında başlamak üzere 24 hafta teorik ve uygulamalı eğitim olarak Eğitim Merkezimizde, eğitim gördükleri dallarda ilgili Konaklama ve Seyahat İşletmelerinde 4 ay **uygulamalı** (staj) olarak gerçekleştirilmektedir.

Eğitim Merkezimizde Talim ve Terbiye Kurulunun 02.06.2006 tarih ve 269 sayılı Kararı ile kabul edilip ve 14.09.2008 tarihli ve 152 sayılı Kararıyla da güncellenen Bakanlığımıza bağlı tüm mesleki ve teknik ortaöğretim okul ve kurumlarında uygulanmak üzere kabul edilen **Yeterliliğe Dayalı Modüler Çerçeve Öğretim Programları** sertifika programları uygulanmaktadır.

Uygulanan programlarda T.C İnkılap Tarihi ve Atatürkçülük, Yabancı Dil ile Rehberlik derslerinin haricindeki dersler, ilgili eğitim alanlarında uygulamalı olarak yapılmaktadır.

Ayrıca Eğitim Merkezimizde, Yiyecek ve İçecek, Konaklama ve Seyahat ile Eğlence Hizmetleri Alanlarındaki **2.ve 3. Seviye sertifika programları** da uygulanmaktadır.

## 2.2. YASAL YÜKÜMLÜLÜKLER VE MEVZUAT ANALİZİ

YASAL YÜKÜMLÜLÜK (GÖREVLER)	DAYANAK(KANUN, YÖNETMELİK, GENELGE, YÖNERGE)
Atama	657 Sayılı Devlet Memurları Kanunu
	Milli Eğitim Bakanlığına Bağlı Okul ve Kurumların Yönetici ve Öğretmenlerinin Norm Kadrolarına İlişkin Yönetmelik
	Milli Eğitim Bakanlığı Eğitim Kurumları Yöneticilerinin Atama ve Yer Değiştirmelerine İlişkin Yönetmelik
	Milli Eğitim Bakanlığı Öğretmenlerinin Atama ve Yer Değiştirme Yönetmeliği
Ödül, Disiplin	Devlet Memurları Kanunu
	6528 Sayılı Milli Eğitim Temel Kanunu İle Bazı Kanun ve Kanun Hükmünde Kararnelerde Değişiklik Yapılmasına Dair Kanun
	Milli Eğitim Bakanlığı Personeline Başarı, Üstün Başarı ve Ödül Verilmesine Dair Yönerge
	Milli Eğitim Bakanlığı Disiplin Amirleri Yönetmeliği
Kurum Yönetimi	1739 Sayılı Milli Eğitim Temel Kanunu
	Mesleki Eğitim Yönetmeliği
	Milli Eğitim Bakanlığı Okul Aile Birliği Yönetmeliği
	Milli Eğitim Bakanlığı Eğitim Bölgeleri ve Eğitim Kurulları Yönergesi
	MEB Yönetici ve Öğretmenlerin Ders ve Ek Ders Saatlerine İlişkin Karar
	Taşınır Mal Yönetmeliği
Eğitim-Öğretim	Anayasa
	1739 Sayılı Milli Eğitim Temel Kanunu
	3308 Sayılı Mesleki Eğitimi Kanunu
	2104 sayılı Tebliğler Dergisi (Atatürk İlke ve İnkılâpları'nın öğretim esasları)
	Milli Eğitim Bakanlığı Eğitim Öğretim Çalışmalarının Planlı Yürütülmesine İlişkin Yönerge
	2488 Sayılı Tebliğler Dergisi
	Milli Eğitim Bakanlığı Ders Kitapları ve Eğitim Araçları Yönetmeliği
5362 Sayılı Esnaf ve Sanatkârlar Meslek Kuruluşları Kanunu 5174 Sayılı Türkiye Odalar ve Borsalar Birliği ile Odalar ve Borsalar Kanunu	
Personel İşleri	Milli Eğitim Bakanlığı Personel İzin Yönergesi
	Devlet Memurları Tedavi ve Cenaze Giderleri Yönetmeliği
	Kamu Kurum ve Kuruluşlarında Çalışan Personelin Kılık Kıyafet Yönetmeliği
	Memurların Hastalık Raporlarını Verecek Hekim ve Sağlık Kurulları Hakkındaki Yönetmelik
	28793 sayılı Milli Eğitim Bakanlığı Personelinin Görevde Yükselme, Unvan Değişikliği ve Yer Değiştirme Suretiyle Atanması Hakkında Yönetmelik
	Öğretmenlik Kariyer Basamaklarında Yükseltme Yönetmeliği
Mühür, Yazışma, Arşiv	Resmi Mühür Yönetmeliği
	Resmi Yazışmalarda Uygulanacak Usul ve Esaslar Hakkındaki Yönetmelik
	Milli Eğitim Bakanlığı Evrak Yönergesi
	Milli Eğitim Bakanlığı Arşiv Hizmetleri Yönetmeliği
Rehberlik	Milli Eğitim Bakanlığı Rehberlik ve Psikolojik Danışma Hizmetleri Yönet.
Kursiyer İşleri	5510 Sayılı Sosyal Güvenlik Kanunu
	506 Sayılı Sosyal Sigortalar Kanunu
	3308 sayılı Mesleki Eğitim Kanunu
	MEB Mesleki ve Teknik Eğitim Yönetmeliği
	MEB Orta Öğretim Kurumları Yönetmeliği
İsim ve Tanıtım	Milli Eğitim Bakanlığı Kurum Tanıtım Yönetmeliği
	Milli Eğitim Bakanlığına Bağlı Kurumlara Ait Açma, Kapatma ve Ad Verme Yönetmeliği
Sivil Savunma	Sabotajlara Karşı Koruma Yönetmeliği
	Binaların Yangından Korunması Hakkındaki Yönetmelik
	Daire ve Müesseseler İçin Sivil Savunma İşleri Kılavuzu



## Üst Politika Belgeleri

SIRA NO	REFERANS KAYNAĞININ ADI
1	10. Kalkınma Planı
2	TÜBİTAK Vizyon 2023 Eğitim ve İnsan Kaynakları Sonuç Raporu ve Strateji Belgesi
3	5018 yılı Kamu Mali Yönetimi ve Kontrol Kanunu
4	Kamu İdarelerinde Stratejik Planlamaya İlişkin Usul ve Esaslar Hakkında Yönetmelik
5	Kamu İdareleri İçin Stratejik Planlama Kılavuzu 2. Sürüm
6	Hükümet Programı
7	Milli Eğitim Bakanlığı Strateji Geliştirme Başkanlığının 2013/26 no'lu Genelgesi
8	Milli Eğitim Bakanlığı 2015-2019 Stratejik Plan Hazırlık Programı
9	Milli Eğitim Bakanlığı Stratejik Planı
10	Kastamonu İl Milli Eğitim Müdürlüğü 2015-2019 Stratejik Planı

1. Görevimiz; öğrencilerimizi Türk Milletinin milli, ahlaki, insani, manevi ve kültürel değerlerini benimseyen, koruyan ve geliştiren; ailesini, vatanını, milletini seven ve daima yüceltmeye çalışan, insan haklarına ve Anayasanın başlangıcındaki temel ilkelere dayanan demokratik, laik ve sosyal bir hukuk Devleti olan Türkiye Cumhuriyetine karşı görev ve sorumluluklarını bilen ve bunları davranış haline getirmiş yurttaşlar olarak yetiştirmek;

2. Beden, zihin, ahlak, ruh ve duygu bakımlarından dengeli ve sağlıklı şekilde gelişmiş bir kişiliğe ve karaktere, hür ve bilimsel düşünme gücüne, geniş bir dünya görüşüne sahip, insan haklarına saygılı, kişilik ve teşebbüse değer veren, topluma karşı sorumluluk duyan; yapıcı, yaratıcı ve verimli kişiler olarak yetiştirmek;

3. İlgi, istidat ve kabiliyetlerini geliştirerek gerekli bilgi, beceri, davranışlar ve birlikte iş görme alışkanlığı kazandırmak suretiyle hayata hazırlamak ve onların, kendilerini mutlu kılacak ve toplumun mutluluğuna katkıda bulunacak bir meslek sahibi olmalarını sağlamak;

Böylece bir yandan Türk vatandaşlarının ve Türk toplumunun refah ve mutluluğunu artırmak; öte yandan milli birlik ve bütünlük içinde iktisadi, sosyal ve kültürel kalkınmayı desteklemek ve hızlandırmak ve nihayet Türk Milletini çağdaş uygarlığın yapıcı, yaratıcı, seçkin bir ortağı yapmaktır.

Yiyecek ve İçecek Hizmetleri ile Konaklama ve Seyahat Hizmetleri alanlarında istihdam edilecek servis elemanı, aşçı yardımcısı, kat görevlisi, ön büro elemanlarının teorik ve uygulamalı eğitimi ile işletmelerde yapılacak meslek eğitimini sağlamaktır.

Turizm Eğitim Merkezlerinde, bu merkezlerin amaçlarına yönelik olarak sektörün ihtiyaç duyduğu Yiyecek ve İçecek Hizmetleri ile Konaklama ve Seyahat Hizmetleri alanlarındaki Mutfak (Aşçı), Pastacı, Barmen, Servis, Kat Hizmetleri, Ön Büro vb.de çalışacak nitelikli insan gücünün yetiştirilmesi için “Turizm İşletmelerine Personel Yetiştirme Temel Eğitim Kurs” programları uygulanacaktır.

## 2.3. FAALİYET ALANLARI İLE ÜRÜN VE HİZMETLER

### Kastamonu TUREM Faaliyet Alanları

FAALİYET ALANI: EĞİTİM	FAALİYET ALANI: YÖNETİM İŞLERİ
<b>Hizmet-1: Rehberlik Hizmetleri</b> <ul style="list-style-type: none"><li>Psikolojik Danışma</li><li>Sınıf İçi Rehberlik Hizmetleri</li><li>Meslek Tanıtımı Ve Yönlendirme</li><li>Kursiyer Öğrencilerin Davranışlarının Değerlendirilmesi</li></ul>	<b>Hizmet-1: Öğrenci İşleri Hizmeti</b> <ul style="list-style-type: none"><li>Kayıt-Nakil İşleri</li><li>Devam-Devamsızlık</li><li>Sınav İşleri</li><li>Staj İşlemleri</li><li>SGK İşlemleri</li><li>İşletmelerde Meslek Eğitimi İşleri</li><li>İşletmelerde Beceri Eğitimi Sınav İşleri</li><li>Pansiyon Ve Yatılılık İşleri</li><li>Öğrenim Belgesi İşleri</li></ul>
<b>Hizmet-2: Sosyal-Kültürel Etkinlikler</b> <ul style="list-style-type: none"><li>Kültürel Geziler</li><li>Öğrenme Şenlikleri</li><li>Resepsiyonlar</li><li>Toplum Hizmeti Çalışmaları</li><li>Okul Tanıtım Faaliyetleri</li><li>Projeler</li></ul>	<b>Hizmet-2: Öğretmen İşleri Hizmeti</b> <ul style="list-style-type: none"><li>Derece Terfi</li><li>Hizmet İçi Eğitim</li><li>Özlük Hakları</li><li>Sendikal Hizmetler</li></ul>
	<b>Hizmet-3: Mali İşlemler</b> <ul style="list-style-type: none"><li>Okul Aile Birliği İşleri</li><li>Genel Bütçe İşlemleri</li><li>Bakım-Onarım İşlemleri</li><li>Taşınır Mal İşlemleri</li><li>Pansiyon Bütçesi İşleri</li></ul>
FAALİYET ALANI: ÖĞRETİM	FAALİYET ALANI: YETİŞKİN EĞİTİMİ VE VELİLERLE İLİŞKİLER
<b>Hizmet-1: Öğretimin Planlanması</b> <ul style="list-style-type: none"><li>Planlar</li><li>Öğretmenler Kurulu</li><li>Zümre Toplantıları</li><li>Alan Şeflikleri</li></ul>	<b>Hizmet-1: Sağlık Hizmetleri</b> <ul style="list-style-type: none"><li>Hijyen Eğitimi</li><li>Kursiyer Sağlığı Ve Güvenliği</li></ul>
<b>Hizmet-2: Öğretimin Uygulanması</b> <ul style="list-style-type: none"><li>Sınıf İçi Uygulamalar</li><li>Teorik Eğitim Uygulamaları</li><li>Beceri Eğitimi Uygulamaları</li><li>Kursiyerlerin Mesleki Eğitimleri</li></ul>	<b>Hizmet-2: Kurslar</b> <ul style="list-style-type: none"><li>Uzmanlaşmış Meslek Edindirme Kursları</li><li>Yaz Kursları (Servis, Aşçı Yard., Kat Hizmetleri, Ön Büro)</li><li>Mesleki Uyum Kursları</li><li>Meslek Kursları</li></ul>
<b>Hizmet-3: Öğretimin Değerlendirilmesi</b> <ul style="list-style-type: none"><li>Teorik Eğitimin Ve Beceri Eğitiminin Değerlendirilmesi</li><li>Turizm Eğitim Merkezleri (Turem) Mezunlarının İstihdamı Ve Turizm Sektörü Çalışanlarının Eğitimi Faaliyetleri</li></ul>	<b>Hizmet-3: Velilerle İlgili Hizmetler</b> <ul style="list-style-type: none"><li>Veli Toplantıları</li><li>Veli İletişim Hizmetleri</li><li>Okul-Aile Birliği Faaliyetleri</li></ul>

## Kastamonu Turizm Eğitim Merkezi Ürün/Hizmet Listesi

Kursiyer Kayıt, Kabul Ve Devam İşleri	Eğitim Hizmetleri
Kursiyer Başarısının Değerlendirilmesi	Öğretim Hizmetleri
Sınav İşleri	Toplum Hizmetleri
Kurs Bitirme İşleri	Kurum Çevre İlişkileri
Öğrenim Belgesi Düzenleme İşleri	Kurs Bitirme Belgesi
Personel İşleri	Sosyal, Kültürel Ve Sportif Etkinlikler
Kursiyer Davranışlarının Değerlendirilmesi	Rehberlik
Kursiyer Sağlığı Ve Güvenliği	Yaygın Eğitim
Staj Çalışmaları	Pansiyon Hizmetleri
Kurum Tanıtımı	Mesleki Eğitim

- 1- Örgün eğitim dışında kalmış ve/veya meslek öğrenmek isteyen kişilere turizm alanında mesleki eğitim sunmak, Turizm Eğitim Merkezine kayıtlı kursiyer/öğrencilere sosyal güvence sunmak,
- 2- Öğrenci/kursiyerlerin kişisel gelişimlerine katkıda bulunmak,
- 3- Herhangi bir meslek sahibi olmayanların veya hizmet alanında çalışmakta olan personelin meslek kursları yardımı ile meslek edinmelerine veya bilgi düzeyinin gelişimine katkı sağlamak,
- 4- Mesleki belgelendirme sürecine katkıda bulunmak,
- 5- İşletmelerin mesleki eğitim taleplerini gerçekleştirmek,

### 2.4. PAYDAŞ ANALİZİ

#### Paydaş Analizi ve Sınıflamasında Kullanılan Kavramlara İlişkin Açıklamalar:

- Paydaş** : Kurumun gerçekleştirdiği faaliyetlerden etkilenen taraflardır. Paydaşlar şu başlıklarda ele alınmaktadır.
- Lider** : Kurumda herhangi bir kademede görev alan çalışanlar içerisinde liderlik özellikleri olan kişilerdir.
- Çalışan** : Kurum çalışanlarıdır.
- Müşteri** : Ürün, hizmet veya süreçten etkilenen veya satın alıp kullanan herkeştir. İki çeşit müşteri vardır. Dış müşteriler; hizmet veren kuruma mensup olmayan, ancak ürün/hizmetten yararlanan veya ondan etkilenenlerdir. İç müşteriler; kurumda çalışanlardır.
- Temel Ortak** : Kurumun faaliyetlerini gerçekleştirmek üzere kendi seçimine bağlı olmaksızın zorunlu olarak kurulmuş olan ortaklıklardır.(yapısal bağlılık gibi)
- Stratejik Ortak** : Kurumun faaliyetlerini gerçekleştirmek üzere kendi seçimi üzerine kurduğu ortaklıklardır.
- Tedarikçi** : Kurumun faaliyetlerini gerçekleştiren ihtiyaç duyduğu kaynakları temin eden kurum /kuruluşlardır.
- Ürün/Hizmet** : Herhangi bir hizmet/üretim sürecinin çıktısıdır.

İç Paydaşlar	Dış Paydaşlar
Kursiyerler	Veliler
Okul Aile Birliği	Kastamonu İl Milli Eğitim Müdürlüğü
Öğretmenler	Muhtar
Memur ve Hizmetliler	Sağlık Ocağı
	Kastamonu Valiliği
	Kastamonu Belediye Başkanlığı
	Kastamonu İl Jandarma Müdürlüğü
	Kastamonu İl Emniyet Müdürlüğü
	Kastamonu İl Özel İdaresi
	Kastamonu İl Kültür ve Turizm Müdürlüğü
	Turizm Özel Sektör İşletmeleri
	Kursiyer Gönderen İşletmeler
	Milli Eğitim Bakanlığı Yaygın Eğitim Genel Müdürlüğü

KASTAMONU TURİZM EĞİTİM MERKEZİ PAYDAŞ ANALİZİ								
PAYDAŞIN ADI	PAYDAŞ TÜRÜ	NEDEN PAYDAŞ	HEDEF KİTLE / YARARLANICI	TEMEL ORTAK	STRATEJİK ORTAK	ÇALIŞAN	TEDARİKÇİ	Önem derecesi
								1. Önemli 2. Önemli
Milli Eğitim Bakanlığı	Dış Paydaş	MEB politika üretir, genel bütçe merkezden gelir, Hesap verilen mercidir.		√			√	1
Kastamonu Valiliği	Dış Paydaş	Kurumumuzun üstü konumunda olup, hesap verilecek mercidir.		√				1
Kastamonu Milli Eğitim Müdürlüğü	Dış Paydaş	Müdürlüğüne bağlı okul ve kurumları belli bir plan dâhilinde yönetmek ve denetlemek, inceleme ve soruşturma işlerini yürütmek.	√	√				1
Öğrenci Gönderen İşletmeler	Dış Paydaş	Öğrenci gönderen işletmeler tedarikçi konumundadır. Ayrıca stratejik ortağımızdır.	√	√	√		√	1
Yönetici ve Öğretmenler	İç Paydaş	Hizmet veren personeldir.	√	√	√	√		1
Güvenlik Güçleri	Dış Paydaş	Okulun güvenliğinden sorumludur.			√			2
Kursiyerler	İç Paydaş	Hizmetin sunulduğu paydaşlardır. İç ve dış paydaş kabul edilebileceği gibi iç paydaş görülmesi daha uygundur.	√	√	√			1
Okul Aile Birlikleri	İç Paydaş	Okulun eğitim öğretim ortamları ve imkânlarının zenginleştirilmesi için çalışır.		√	√	√	√	1
Memur ve Hizmetliler	İç Paydaş	Görevli personeldir.		√	√	√		1
Belediye	Dış Paydaş	Çevre düzenlemesi altyapıyı hazırlar.	√		√		√	2
Meslek odaları	Dış Paydaş	Yaygın ve mesleki eğitim hizmetlerini yapar.			√			2
Sendikalar	Dış Paydaş	Personel örgütlenmesi yapar.			√	√		2
Vakıflar	Dış Paydaş	Yaygın eğitime çalışmalarında destek sunar.			√			2
Muhtarlıklar	Dış Paydaş	Halk ile iletişimi gerçekleştirir.	√		√		√	2
Turizm İl Müdürlüğü	Dış Paydaş	Yaygın eğitime yönelik çalışmalar yapar.	√		√			2
Sivil Savunma İl Müdürlüğü	Dış Paydaş	Sivil savunma hizmetleri yürütür.			√			2
Türk Telekom İl Müdürlüğü	Dış Paydaş	Haberleşme ve iletişim eksikliklerini giderir.			√		√	2
Medya	Dış Paydaş	Yazılı, sözlü ve görsel yayın yapar.	√		√			2

KASTAMONU TURİZM EĞİTİM MERKEZİ PAYDAŞ LİSTESİ								
Paydaşlar	Kurum İçi-Dışı		Paydaş Türü					
	İç Paydaş	Dış Paydaş	Lider	Çalışanlar	Hedef Kitle	Temel Ortak	Stratejik Ortak	Tedarikçi
Yöneticilerimiz	√		√	√				
Öğretmen	√		√	√				
Kursiyer	√				√			
Veli	√				√		0	0
Okul Aile Birliği	√				√	√	√	
Memur ve Hizmetliler	√			√				
Resmi Okullarımız / Kurumlarımız		√				√		
Bakanlık Merkez Teşkilatı		√				√		
Kastamonu Valiliği		√				√		
Kastamonu Belediye Başkanlığı		√					√	
Kastamonu İl Jandarma Müdürlüğü		√					0	
Kastamonu İl Emniyet Müdürlüğü		√					0	
Kastamonu İl Özel İdaresi		√					√	√
Kastamonu İl Milli Eğitim Müdürlüğü		√				√		
Kastamonu Defterdarlığı		√					√	
Ulusal Ajans		√					√	√
Medya		√					0	
Eğitim Sendikaları		√					0	
Milli Eğitim Bakanlığı Yaygın Eğitim Genel Müdürlüğü		√				√	√	
Kastamonu İl Sağlık Müdürlüğü		√					0	0
Kastamonu İl Kültür ve Turizm Müdürlüğü		√					√	
Sivil Toplum Kuruluşları (Vakıf - Dernek)		√					0	0
Servis İşleticileri		√					√	√
Özel Sektör		√		√	√		√	√
Öğrenci Gönderen İşletmeler		√			√	√	√	
<b>O: Bazı Paydaşlar, bir kısmı ile ilişki vardır.</b>								
<b>V: Paydaşların tamamı</b>								

Kurumumuzun paydaş analizi yapılırken kurumumuzda görevli öğretmen, kursiyer, veli ve çalışanlara yönelik uygulanan memnuniyet anketlerinin sonuçları göz önünde bulundurulmuştur. Paydaşların görüşleri alınırken genellikle mülakat yöntemi uygulanmıştır. Öğretmenler ve diğer çalışanlarla yapılan stratejik plan toplantıları da katılımcıların sağlanması açısından plana katkı sağlamıştır

Önceliklendirilen paydaşlar bu aşamada kapsamlı olarak değerlendirilir. Paydaşlar değerlendirilirken cevap aranabilecek sorular şunlardır:

- ✓ Paydaş, kurumun hangi faaliyeti/hizmeti ile ilgilidir?
- ✓ Paydaşın kurumun beklentileri nelerdir?
- ✓ Paydaş, kurumun faaliyetlerini/hizmetlerini ne şekilde etkilemektedir? (olumlu-olumsuz)
- ✓ Paydaşın kurumun etkileme gücü nedir?



- ✓ Paydaş, kurumun faaliyetlerinden/hizmetlerinden ne şekilde etkilenmektedir? (olumlu-olumsuz)
- ✓ Paydaş analizi kapsamında, kurumun sunduğu ürün/hizmetlerle bunlardan yararlananlar ilişkilendirilir. Böylece, hangi ürün/hizmetlerden kimlerin yararlandığı açık bir biçimde ortaya konulur. Ürün/Hizmet Tablosu, yararlanıcıların ilgili olduğu ürün/hizmetleri bir arada görebilmek ve her bir ürün/hizmetin hangi yararlanıcıları ilgilendirdiğini görselleştirebilmek için faydalı bir araçtır.

**İŞKUR:** İŞKUR'la 2007 yılından itibaren beraber çalışılmaktadır. Kursiyerlerimize yol ve yemek ücretlerini karşılayacak oranda maddi yardım yapılmaktadır. Kurumumuz ve İş-Kur arasında yakın bir ilişki olup sık sık ziyaretler yapılmakta, sonraki dönemler için yapılacak çalışmalar hakkında bilgi alışverişi yapılmaktadır.

**Ticaret ve Sanayi Odaları:** Ticaret ve Sanayi Odası ile 2013 yılından itibaren UMEM (Uzmanlaşmış Meslek Eğitimi Kursları) kapsamında kurslar açan Kurumumuz; aşçı yardımcısı, servis elemanı, kat görevlisi yetiştirmekte ve Kastamonu'da iş hayatına bu kursiyerleri kazandırmaktadır.

**Diğer Sivil Toplum Kuruluşları (Dernekler, Vakıflar):** Çocuk Esirgeme Kurumundan her yıl kurumumuza kursiyer kaydı yapılmaktadır. Gerek Kastamonu'dan gerekse yakın il ve ilçelerden kursiyerler yurt sorumluları ile birlikte gelmekte ve kayıt olmaktadır. Kurumumuz Çocuk Esirgeme Kurumları ve diğer dernek ve vakıflarla yakın ilişkiler kurmaktadır.

**Belediyeler:** Kurumumuz için gerekli altyapımı oluşturulmasında, park ve bahçemizin düzenlenmesinde, kursiyerlerin boş zamanlarını değerlendirebileceği açık hava spor alanlarının oluşturulmasında yakın ilişkiler içerisinde olunup, bu eksikliklerde yardımcı olunmaktadır.

#### Yararlanıcı-Ürün/Hizmet Matrisi

Ürün/Hizmet	Personel işleri	Rehberlik ve Yönlendirme	Kursiyer başarısının değerlendirilmesi	Kursiyer kayıt, kabul ve devam işleri	Sınav işleri	Yatılılık işleri	Öğrenim belgesi	Alt Yapı Donatım, Yatırım işleri	Sosyal ve Kültürel Faaliyetler	Kursiyer davranışlarının değerlendirilmesi	Kursiyer sağlığı ve güvenliği	Mezunlar (Kursiyer)	Eğitim-Öğretimi ve Yönetimi	Geliştirme Çalışmaları	Fiziki Nitelik Geliştirme Çalışmaları	Ar-Ge Projeler Danışmanlık	Staj işleri	Kurum-çevre ilişkileri
Milli Eğitim Bakanlığı	✓							✓					✓	✓				
Kastamonu Valiliği	✓												✓	✓				✓
Kastamonu İl Milli Eğitim Müdürlüğü	✓							✓					✓					✓
Okullar /Kurumlar		✓						✓	✓				✓	✓		✓		✓
Yaygın Eğitim Kurumları																		✓
Yöneticilerimiz	✓	✓	✓	✓	✓	✓	✓	✓	✓	✓	✓	✓	✓	✓	✓	✓	✓	✓
Öğretmenler	✓	✓	✓		✓	✓			✓	✓	✓		✓	✓	✓	✓	✓	✓
Kursiyer Öğrenciler		✓			✓	✓	✓		✓		✓						✓	✓
Okul aile birlikleri		✓						✓	✓				✓	✓		✓		✓
Memur ve Hizmetli	✓			✓		✓	✓	✓				✓		✓				✓
Kastamonu Belediye Başkanlığı								✓	✓					✓				✓
Kastamonu İl Sağlık Müdürlüğü											✓							

Meslek odaları		√										√			√			
Eğitim Sendikaları	√																	√
Vakıflar													√	√				√
Muhtarlıklar													√					√
Turizm İl Müdürlüğü		√						√						√				√
Sivil Savunma İl Müdürlüğü									√				√					
Türk Telekom İl Müdürlüğü													√					
Medya		√											√	√				√
Öğrenci Gönderilen İşletmeler		√	√						√	√			√			√		

### **Müşteri (Yararlanıcı/Hedef kitle)**

Turizm Eğitim Merkezlerinde, bu merkezlerin kuruluş amaçlarına yönelik olarak turizm sektörünün ihtiyaç duyduğu Yiyecek ve İçecek Hizmetleri ile Konaklama ve Seyahat Hizmetleri alanlarındaki Mutfak (Aşçı), Pastacı, Barmen, Servis, Kat Hizmetleri, Ön Büro gibi dallarında çalışacak nitelikli insan gücünün yetiştirilmesi için belirlenen hedef kitleye “Turizm İşletmelerine Personel Yetiştirme Temel Eğitim Kurs” programları uygulanacaktır. (Zorunlu eğitim)

Hizmet alanında faaliyet gösteren işletmelerde çalışanlar,

Meslek edinmek isteyen kişiler,

Kamu ve özel kurum ve kuruluşlar,

Kurum personeli (İç müşteri),

Hayat boyu öğrenme kapsamında her türlü talepte bulunanlar,

Müşteri(Yararlanıcı/Hedef kitle)’yi oluşturmaktadır.

### **İŞ PİYASASI VE RAKİPLER**

Turizm hizmetleri eğitimi alanında; Türkiye’de bulunan diğer 9 adet Turizm Eğitim Merkezleri farklı yörelerde bulunmakta ve aynı görevi görmektedirler. Bu eğitim merkezleri rakip değil, eşdeğer mesleki eğitim veren kurumlar olarak değerlendirilebilir.

Meslek kurslarında; Halk Eğitim Merkezleri bünyesinde meslek kursu açan meslek liseleri, MEB’e bağlı özel eğitim merkezleri, üniversiteler, belediyeler, uluslararası faaliyette bulunan kuruluşlar.

Turizm Otelcilik Meslek Liseleri; Turizm otelcilik meslek liseleri birer örgün eğitim kurumudur. Turizm Eğitim Merkezleri ise yaygın eğitim kurumudur. Otelcilik liselerinde ortaöğretim ve mesleki eğitim bir arada yürütülürken, Turizm Eğitim Merkez’inde sadece mesleğe yönelik eğitim verilmektedir.

Hedef kitle olarak da iki kurum birbirinden tamamen farklıdır. Otelcilik meslek liselerinde diplomaya dayalı eğitim verilen örgün eğitim öğrencileri eğitim almakta iken, Turizm Eğitim Merkezlerinde ise, örgün eğitim dışına çıkan ve artık başka eğitim alma isteği olmayan veya eğitim alma şansı kalmayan yaygın eğitim öğrenci/kursiyerlerine yönelik sertifikaya dayalı bir eğitim verilmektedir. Bu anlamda eğitim merkezleri önemli bir açığı kapatmaktadır.

## 2.5. KURUM İÇİ VE KURUM DIŞI ANALİZ

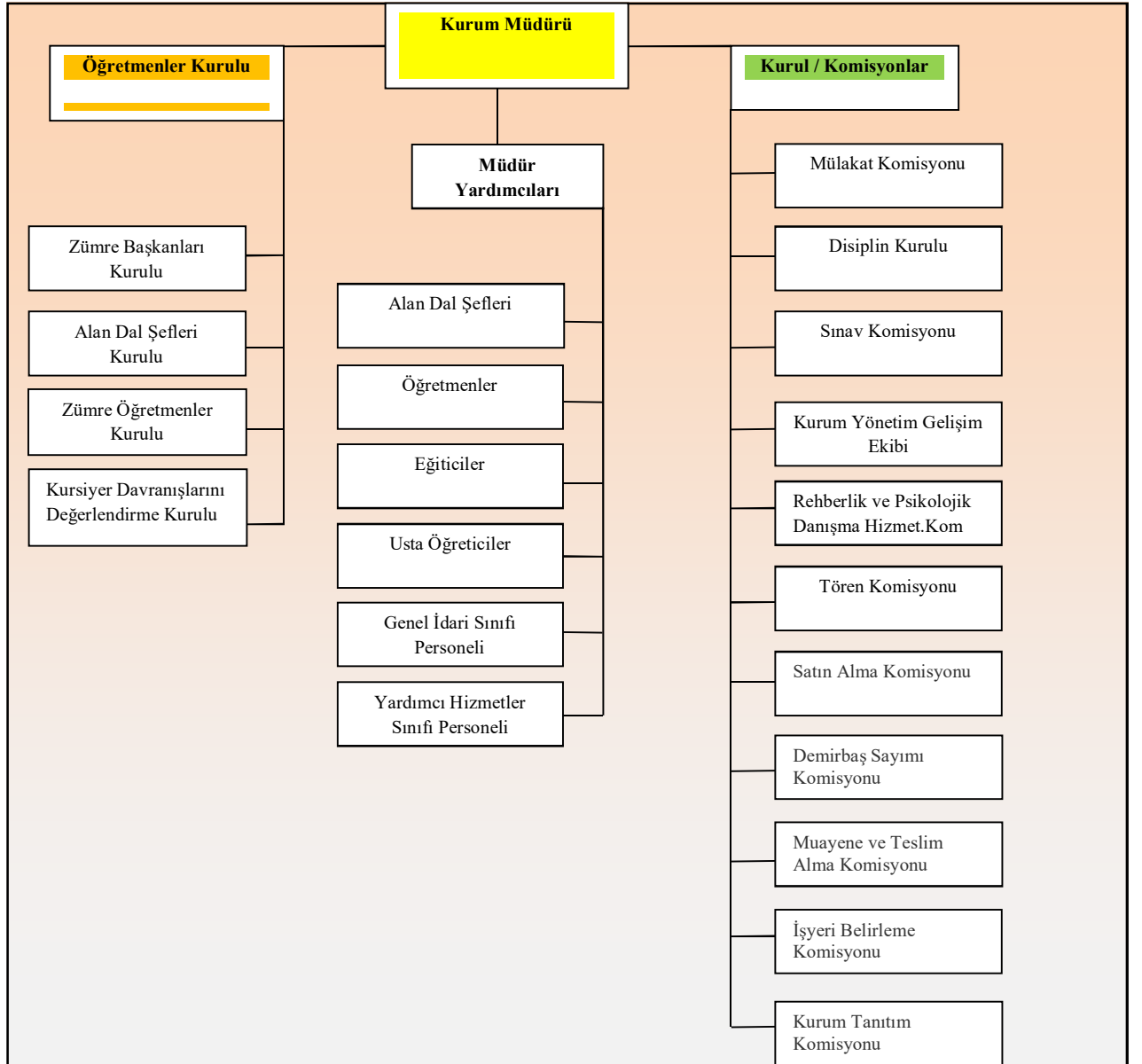
### 2.5.1. Kurum İçi Analiz

Kurumumuz ilk olarak 1993 yılında eğitim-öğretime başlamıştır. 2012 Ocak ayında yeni binasına taşınan Kurumuzda;

2013-2014 Eğitim-öğretim yılı itibariyle Eğitim Merkezimiz bünyesinde; 5 adet 20 kişilik derslik, 2 Uygulama Sınıfı, 2 Uygulama Odası, 1 Müdür odası, 2 Müdür Yardımcısı odası, 1 Öğretmenler odası, 1 Rehberlik odası, 1 Memur odası, 1 Toplantı Odası, 2 Şef Odası, 1 Bilgisayar Sınıfı(15+1), 2 Mutfak laboratuvarı, 1 Servis Deposu, 1 Mutfak Deposu, 1 Kat Hizmetleri Deposu, 1 Atölye Odası, 1 Kaloriferci Odası bulunmaktadır.

2013-2014 Eğitim-öğretim yılında 62 öğrenci, 1 Müdür, 2 Müdür yardımcısı, 1 Rehber Öğretmen, 7 öğretmen, 1 Usta Öğretici, 1 Memur, 1 Hizmetli ile eğitim-öğretime devam etmektedir.

#### a. Kastamonu Turizm Eğitim Merkezi Teşkilat Şeması



**b. Turizm Eğitim Merkezinde Oluşturulan Komisyon/Kurullar ve Görevleri:**

S. N.	Kurul/Komisyon Adı	Görevleri	Görevle İlgili İşbirliği (Paydaşlar)	Hedef Kitle
1	Okul Aile Birliği	Kurum ve aile iş birliğini sağlamak, okula maddi kaynak oluşturmak	Kurum yönetimi, öğretmen ve diğer çalışanlar	Kursiyerler
2	Öğretmenler Kurulu	Eğitim-öğretimin planlanması ve yönetim ile ilgili en üst karar alma organı	Kurum Yönetimi, Öğretmenler	Kursiyerler
3	Satın Alma Komisyonu	Satın alma ile ilgili işlemler	Kurum Yönetimi	Kurum Çalışanları/ Kursiyerler
4	Muayene ve Teslim Alma Komisyonu	Satın alınanların muayene ve teslim alımıyla ilgili işlemler	Kurum Yönetimi	Kurum Çalışanları/ Kursiyerler
5	Psikolojik Danışma ve Rehberlik Hizmetleri Yürütme Komisyonu	Kursiyerin sosyal ve kişilik hizmetlerinin planlanması ve geliştirilmesi	Rehberlik Servisi, Kurum Yönetimi	Kursiyerler
6	Kursiyer Davranışları Değerlendirme Kurulu	Kursiyer davranışlarının değerlendirilmesinin yapılması, gerekli yaptırım ve ödüllendirme işlemlerinin yapılması.	Kurum Yönetimi, Rehberlik Servisi	Kursiyerler
7	Zümre Öğretmenler Kurulu	Eğitim öğretim ile ilgili kararlar almak	Kurum Yönetimi, Öğretmenler	Kursiyerler
8	İşyeri Belirleme Komisyonu	Kursiyerlerin beceri eğitimi yapacağı işletmeleri belirlemek.	Müd, Müd.,Yrd., Alan/Bölüm Şefleri, Meslek Öğret.,	Kursiyerler
9	Kurum Gelişim Yönetim Ekibi	Toplam kalite yönetimi ekiplerinin çalışmasını koordine etmek	Kurum Yönetimi, Kursiyerler, Veliler	Kurum, Kursiyerler
10	Alan/Dal Şefleri Kurulu	Eğitim öğretim ile ilgili kararlar almak eğitim hizmetleri alanları arası ihtiyaçları koordinasyonu sağlamak	Alan ve Atölye Şefleri	Kursiyerler
11	Sınav Komisyonu	Kursiyerlerin başarılarının değerlendirilmesi	Alan ve Atölye Şefleri, Meslek Öğretmenleri,	Kursiyerler
12	Mülakat Komisyonu	Eğitim Merkezimizde meslek eğitimi alacak kursiyerlerin seçiminin yapılması	Müdür, Müdür Yard., Alan/Atölye Şefleri, Meslek Öğretmenleri, Rehber Öğr., İngilizce Öğr., Edebiyat Öğr., Doktor, Sektör Temsilcileri, Usta Öğreticiler,	Kursiyerler
13	Kurum Tanıtım Komisyonu	Kurumumuzun tanıtımının yapılarak mesleki eğitim alacak bireylere ulaşılması	Müdür, Müdür Yard., Alan/Atölye Şefleri, Meslek Öğretmenleri, Rehber Öğretmen, İngilizce Öğretmeni, Usta Öğreticiler,	Kursiyerler
14	Disiplin Kurulu	Kursiyerlerin disiplin iş ve işlemlerini yürütmek	Tüm İdareci ve Öğretmenler	Kursiyerler

### c. İnsan Kaynakları

Kurumumuzun insan kaynakları yönetime ilişkin temel politika ve stratejileri Milli Eğitim Bakanlığının politika ve stratejisine uyumlu olarak “çalışanların yönetimi süreci” kapsamın da yürütülmektedir.

Çalışanın işten ayrılması (emekli olma, yer değiştirme) durumunda, yerine atama Milli Eğitim Bakanlığı prosedürleri doğrultusunda yapılmaktadır. Çalışanların kısa süreli (rapor, izin vb.) ayrılmaları durumunda ise dersin boş geçmemesi için gerekli planlama yapılmaktadır. Yönetici veya dersi boş olan öğretmenler derslere girmektedir.

İş dağılımı yapılmadan önce çalışanların (yazılı veya sözel olarak) istekleri göz önüne alınarak ders planlamaları ve nöbet uygulamaları yapılmaktadır. Çeşitli görevlendirilmelerde ve görev dağılımında çalışanların uzmanlık alanları ve yetkinlikleri esas alınmaktadır.

Çalışanların bilgi birikimi ve yeteneklerini artırmak, performans gelişimlerini sağlamak amacıyla hizmet içi eğitimler planlanmakta ve uygulanmaktadır.

Kurum yöneticilerimiz, çalışanların görevleri ile ilgili kararları, duyduğu güvenle tam yetkilendirip, bu kararların içinde olarak cesaret vermektedirler.

Kurum yöneticilerimiz, Eğitim Merkezimiz içindeki görev dağılımında ilgili mevzuatlara dayanarak demokratik, laik, yenilikçi, çağdaş, özveri ilkelerini uygular. Eğitim Merkezimizin misyon ve vizyonuna uygun öncü kurumlardan biri olması için maddi, manevi her türlü katkıyı sağlar.

Kurum Yöneticilerimiz, çalışanların kararlara katılımını, yenilikçi ve yaratıcı girişimleri çalışanların fikirlerine saygı duyarak, ön yargısız, dinleyerek doğru ve özel zaman yaratarak onları cesaretlendirmekte ve bunları desteklemektedirler.

### KURUM YÖNETİCİ VE İDARİ PERSONELE İLİŞKİN BİLGİLER

#### 2014 Yılı Kurumdaki Mevcut Yönetici Sayısı:

Sıra No	Görevi	Erkek	Kadın	Toplam
1	Müdür	1	-	1
2	Müdür Yrd.	2	-	2

#### Kurum Yöneticilerinin Eğitim Durumu:

Eğitim Düzeyi	2014 Yılı İtibari İle
	Kişi Sayısı
Ön Lisans	-
Lisans	3
Yüksek Lisans	-
TOPLAM	3



**Kurum Yöneticilerinin Yaş İtibari ile Dağılımı:**

Yaş Düzeyleri	2014 Yılı İtibari İle		
	Erkek	Kadın	TOPLAM
20-30	-	-	-
30-40	2	-	2
40-50	1	-	1
50+...	-	-	-
<b>TOPLAM</b>	<b>3</b>	<b>-</b>	<b>3</b>

**İdari Personelin Hizmet Süresine İlişkin Bilgiler:**

Hizmet Süreleri	Erkek	Kadın	TOPLAM
1-3 Yıl	-	-	-
4-6 Yıl	-	-	-
7-10 Yıl	-	-	-
11-15 Yıl	1	-	1
16-20 Yıl	2	-	2
21+ Yıl	-	-	-
<b>TOPLAM</b>	<b>3</b>	<b>-</b>	<b>3</b>

**İdari Personelin Kurumda Çalıştığı Süre Tablosu**

Kurumda Çalıştığı Süre	2014 Yılı İtibariyle		
	Erkek	Kadın	Toplam
0-1	0	-	0
2-4	2	-	2
5-8	1	-	1
8 ve üzeri	-	-	-
<b>TOPLAM</b>	<b>3</b>	<b>-</b>	<b>3</b>

**ÖĞRETMENLERE İLİŞKİN BİLGİLER****2014 Yılı Kurumdaki Mevcut Öğretmen Sayısı:**

Sıra No	Branşı	Erkek	Kadın	Toplam
1	Yiyecek ve İçecek Hizmetleri Öğretmeni	1	-	1
2	Konaklama ve Seyahat Hizmetleri Öğretmeni	2	1	4
3	Rehber Öğretmen	1	-	1
4	İngilizce Öğretmeni	1	-	1
5		-	-	-
<b>TOPLAM</b>		<b>5</b>	<b>1</b>	<b>6</b>

**Öğretmenlerin Yaş İtibari ile Dağılımı:**

Yaş Düzeyleri	Erkek	Kadın	Toplam
20-30	1	-	1
30-40	2	1	3
40-50	2	-	2
50+...	-	-	-
<b>TOPLAM</b>	<b>5</b>	<b>1</b>	<b>6</b>

**Öğretmenlerin Hizmet Süreleri:**

Hizmet Süreleri	Kişi Sayısı
1-3 Yıl	1
4-6 Yıl	1
7-10 Yıl	-
11-15 Yıl	2
16-20 Yıl	4
21+... üzeri	-
<b>TOPLAM</b>	<b>8</b>

**Öğretmenin/Personelin Kurumda Çalıştığı Süre**

Kurumda Çalıştığı Süre	2014 Yılı İtibariyle		
	Erkek	Kadın	Toplam
0-1	1	-	1
2-4	4	-	4
5-8	2	1	3
8 ve üzeri	-	-	-
<b>Toplam</b>	<b>7</b>	<b>1</b>	<b>8</b>

**USTA EĞİTİCİLERE İLİŞKİN BİLGİLER****2014 Yılı Kurumdaki Mevcut Eğitici Sayısı:**

Sıra No	Branşı	Erkek	Kadın	Toplam
1	Mutfak Eğitici	2	-	2
		-	-	-
	<b>TOPLAM</b>	<b>2</b>	<b>-</b>	<b>2</b>

**Eğiticilerin Yaş İtibari ile Dağılımı:**

Yaş Düzeyleri	Erkek	Kadın	Toplam
20-30	-	-	-
30-40	-	-	-
40-50	2	-	2
50+...	-	-	-
<b>TOPLAM</b>	<b>2</b>	<b>-</b>	<b>2</b>

**Eğiticilerin Hizmet Süreleri:**

Hizmet Süreleri	Kişi Sayısı
1-3 Yıl	-
4-6 Yıl	-
7-10 Yıl	-
11-15 Yıl	1
16-20 Yıl	1
21+... üzeri	-
<b>TOPLAM</b>	<b>2</b>

**Eğiticinin Kurumda Çalıştığı Süre**

Kurumda Çalıştığı Süre	2014 Yılı İtibariyle		
	Erkek	Kadın	Toplam
0-1	-	-	-
2-4	-	-	-
5-8	-	-	-
8 ve üzeri	2	-	2
<b>Toplam</b>	2	-	2

**DESTEK PERSONELE (HİZMETLİ- MEMUR) İLİŞKİN BİLGİLER:****2014 Yılı Kurumdaki Mevcut Hizmetli/ Memur Sayısı:**

Sıra No	Görevi	Erkek	Kadın	Eğitim Durumu	Hizmet Yılı	Toplam
1	V.H.K.İ. (görevlendirme)	1	-	Lisans	2	1
2	Hizmetli	1	-	Lise	2	1
3	Şoför	1	-	Lise	1	1
4						
<b>TOPLAM</b>		3	-			3

**Kurum Rehberlik Hizmetleri**

Mevcut Kapasite				Mevcut Kapasite Kullanımı ve Performans					
Psikolojik Danışman Norm Sayısı	Görev Yapan Psikolojik Danışman Sayısı	İhtiyaç Duyulan Psikolojik Danışman Sayısı	Görüşme Odası Sayısı	Danışmanlık Hizmeti Alan			Rehberlik Hizmetleri İle İlgili Düzenlenen Eğitim/Paylaşım Toplantısı vb. Faaliyet Sayısı		
				Öğrenci Sayısı	Öğretmen Sayısı	Veli Sayısı	Öğretmenlere Yönelik	Öğrencilere Yönelik	Velilere Yönelik
1	1	-	1	62	8	4	-	6	1

**d. Teknolojik Düzey**

Teknoloji gelişmeler kurumumuz tarafından yakından takip edilmektedir. Bu gelişmeler ışığında teknolojik alt yapısı sürekli güncellenmektedir. Merkezimiz 5 tane 20 kişilik derslik, 8 mesleki uygulama atölyesi/laboratuvarı, 1 tane 15+1 kişilik Kamu İnternet Erişim Merkezi (KİEM) ile hizmet vermektedir.

Sınıflarımız teknolojik açıdan, elektrik tesisatı ile birlikte bilgisayar, projeksiyon cihazı ve perdesi ile donatılmıştır. Mesleki uygulama atölyelerinde mesleki açıdan gerekli yeterli düzeyde teknolojik araç gereçler mevcuttur. Uygulamalı eğitim öğretim açısından son derece uygundur.

**d. 1- Uygulama Atölyelerimiz/Laboratuvarlarımız:**

Mutfak; Otellerde kullanılan mutfak araç-gereçlerinin çoğu uygulama atölyelerinde laboratuvar malzemesi olarak mevcuttur.

Restoran; otellerdeki sisteme yakın tarzda servis araç-gereçlerinin çoğu uygulama alanlarında bulunmaktadır.

Çamaşırhane; otellerdeki çamaşırhane yıkama sisteme yakın tarzda temizlik araç-gereçlerinin çoğu uygulama alanlarında bulunmaktadır. Silindir ütü, sanayi tipi çamaşır makinesi, ev tipi çamaşır makinesi, ev tipi çamaşır kurutma makinesi, ev tipi ütüler vs. uygulamalarda kullanılmaktadır.

Pastane; yapım aşamasında olup, ihale özel idare tarafından gerçekleştirilmektedir. Sınıflarımızda ve laboratuvarlarımızda güncel teknoloji yeterli sayılır. Ancak hızla gelişen teknolojiye ayak uydurmak için sürekli olarak güncelleme ve yenileme çalışmaları yapılmaktadır.

#### d. 2- Kurumun Fiziki Altyapısı:

	2012	2013	2014				
Fiziki Mekân	Adedi	Adedi	Adedi	Var	Yok	Adedi	İhtiyaç
Müdür Odası	1	1	1	✓	-	1	Yok
Müdür Yardımcısı Odası	2	2	2		-	2	Yok
Öğretmenler Odası	1	1	1		-	1	Yok
Memur Odası	1	1	1	✓	-	1	Yok
Ekipman Odası	5	5	5	✓	-	5	Yok
Kütüphane	-	-	-	-	✓	-	Var
Rehberlik Servisi	1	1	1	✓	-	1	Yok
Çok Amaçlı Salon	1	1	1	✓	-	1	Yok
Toplantı Odası	1	1	1		-	1	Yok
Dinlenme Odası	1	1	1		-	1	Yok
Sayman Odası	1	1	1		-	1	Yok
Bilgisayar laboratuvarı (15+1)	1	1	1	✓	-	1	Yok
Yemekhane	1	1	1	✓	-	1	Yok
Spor Salonu	-	-	-	-	✓	-	1
Otopark	1	1	1	✓	-	1	Yok
Garaj	-	-	1	✓	-	1	Yok
Spor Alanları	-	-	-	-	✓	-	Var
Kantin	-	-	-	-	-	-	Yok
Atölyeler	7	7	7	✓	-	7	Yok
Bölmelere Ait Depo	5	5	5	✓	-	5	Yok
Bölüm Laboratuvarları	1	1	1	✓	-	1	1
Bölüm Yönetici Odaları	2	2	2	✓	-	2	1
Teknisyen Odası	1	1	1	✓	-	1	Yok
Bölüm Dersliği	5	5	5	✓	-	5	Yok
Arşiv	1	1	1	✓	-	1	Yok

#### d. 3- Kurumun Teknolojik Altyapısı:

	2012	2013	2014				
Fiziki Mekân	Adedi	Adedi	Adedi	Var	Yok	Adedi	İhtiyaç
Bilgisayar	12	32	32	✓	-	32	Yok
Dizüstü Bilgisayar	5	5	5	✓	-	5	Yok
Yazıcı	4	6	6	✓	-	6	Yok
Tarayıcı	1	2	2	✓	-	2	Yok
Fotokopi Makinesi	2	2	2	✓	-	2	Yok

Projeksiyon	5	6	6	✓	-	6	Yok
Televizyon	18	18	18	✓	-	18	Yok
İnternet bağlantısı	1	1	1	✓	-	1	Yok
Faks	1	1	1	✓	-	1	Yok
Fotoğraf makinesi	1	1	1	✓	-	1	Yok
Kamera	1	1	1	✓	-	1	Yok
Okul İnternet sitesi	1	1	1	✓	-	1	Yok
Personel/e-mail adresi oranı	% 100	% 100	% 100	✓	-	% 100	Yok

Yukarıda sayıları belirtilen bilgisayar laboratuvarının, öğretmenler odasının, idare odalarının, tüm dersliklerin internet erişim imkânları vardır. Kurumdaki seminer salonunda bilgisayar ve projeksiyon cihazı bulunmaktadır. Kurumda yeteri sayıda masaüstü, tepegöz, tarayıcı, fotokopi, lazer yazıcı cihazı bulunmaktadır. Kurumumuzdaki teknolojik donanımla ilgili ihtiyaçlar satın alma, okul aile birliği bağış yoluyla giderilir.

#### e. Mali Kaynaklar

Kurumun Mali Kaynak Tablosu:

Kaynaklar	2014	2015	2016	2017	2018	2019
Genel Bütçe	45.000	60.000	65.000	70.000	85.000	95.000
Pansiyon Bütçesi	95.563	120.000	115.000	120.000	130.000	140.000
Okul Aile Birliği	600	700	800	900	1000	1200
<b>TOPLAM</b>	<b>141.263</b>	<b>160.700</b>	<b>180.800</b>	<b>190.900</b>	<b>216.000</b>	<b>236.200</b>

Kurumun Gelir-Gider Tablosu:

YILLAR	2012		2013		2014	
	Gelir	Gider	Gelir	Gider	Gelir	Gider
<b>Harcama kalemleri</b>						
Yiyecek gideri			-	36.321	-	44.500
Yakacak gideri			-	33.848	-	34.250
Elektrik ve su giderleri			-	15.685	-	18.000
Temizlik gideri			-	5.034	-	6.100
Araç işletme gideri			-	4.122	-	1.560
Kırtasiye gideri			-	2.928	-	3.000
Yangından korunma malzemeleri gideri			-	595	-	600
Hizmet Alımı Giderleri			-	20.766	-	25.873
<b>GENEL</b>						

#### f. İstatistikî Veriler

Kursiyerlere İlişkin Bilgiler:

Karşılaştırmalı Öğretmen/Kursiyer Durumu (2014-2105)

ÖĞRETMEN	KURSİYER		KURUM	İL	TÜRKİYE
	Kursiyer Sayısı	Toplam Kursiyer Sayısı			
Toplam Öğretmen Sayısı	Kız	Erkek	Öğretmen Başına Düşen Kursiyer Sayısı	Öğretmen Başına Düşen Kursiyer Sayısı	Öğretmen Başına Düşen Kursiyer Sayısı
7	4	58	9	25	20

KASTAMONU TURİZM EĞİTİM MERKEZİ 1993-2014 MEZUN KURSIYERLER ÇİZELGESİ											
MEZ. YILI	ÖNBÜRO		SERVİS		KAT. HİZ		MUTFAK		TOPLAM		
	E	K	E	K	E	K	E	K	E	K	TOPLAM
1993/1994	8	6	25	2	12	5	19		64	13	77
1994/1995	5	9	26	1	11	5	11	3	53	18	71
1995/1996	10	8	35	12	21	11	11	2	77	33	110
1996/1997	9	3	39	9	19	6	13	2	80	20	100
1997/1998	3	2	40	11	20	4	16		79	17	96
1998/1999	4	5	31	7	12	3	12		59	15	74
1999/2000			18	2	12	2	11		41	4	45
2000/2001			26	1	15	3	15		56	4	60
2001/2002			39	3	25	2	18		82	5	87
2002/2003	4	3	20	2	15	3	15	1	54	9	63
2003/2004	5		17	2	6	4	15		43	6	49
2004/2005	5		28	1	15	5	16		64	6	70
2005/2006	2	4	39	5	10	4	15	4	66	17	83
2006/2007			17	4	13	1	15	1	45	6	51
2007/2008	9		14	1	11	1	15		49	2	51
2008/2009			16		13		21	2	50	2	52
2009/2010	7	5	22	2	13		40		82	7	89
2010/2011			32	2	9	3	39	2	80	7	87
2011/2012			30	1	12	5	37	2	79	8	87
2012/2013			20	1	4		28	6	52	7	59
2013/2014	5		8		8		23	2	44	2	46
<b>TOPLAM</b>	<b>76</b>	<b>45</b>	<b>542</b>	<b>69</b>	<b>276</b>	<b>67</b>	<b>3405</b>	<b>27</b>	<b>1255</b>	<b>206</b>	<b>1507</b>

Kursiyer Sayısına İlişkin Bilgiler						
	2012		2013		2014	
	Kız	Erkek	Kız	Erkek	Kız	Erkek
Kursiyer Sayısı	16	71	14	45	4	42
<b>Toplam Kursiyer Sayısı</b>	87		59		46	

Yıllara Göre Ortalama Sınıf Mevcutları			Yıllara Göre Öğretmen Başına Düşen Öğrenci Sayısı		
2012	2013	2014	2012	2013	2014
17	12	12	17	12	12

KURUM TERKİ İLE İLGİLİ TABLO						
Öğretim Yılı		9.sınıf Öğrenci sayısı	10.sınıf Öğrenci sayısı	11.sınıf Öğrenci sayısı	...sınıf Öğrenci sayısı	Toplam Kursiyer Sayısı
2012-2013	10.10.2012	-	-	-	-	59
	15.04.2013	-	-	-	-	
2013-2014	09.10.2013	-	-	-	-	46
	24.04.2014	-	-	-	-	
2014-2015	13.10.2014	-	-	-	-	31
	24.04.2015	-	-	-	-	

## Yerleşim Alanı ve Derslikler:

Yerleşim		
Toplam Alan (m <sup>2</sup> )	Bina Alanı (m <sup>2</sup> )	Bahçe alanı (m <sup>2</sup> )
15 000 m <sup>2</sup>	3 000 m <sup>2</sup>	12 000 m <sup>2</sup>

Sosyal Alanlar		
Tesisin adı	Kapasitesi (Kişi Sayısı)	Alanı
Kantin	-	-
Yemekhane	50	77 m <sup>2</sup>
Toplantı Salonu	15	28 m <sup>2</sup>
Çok Amaçlı Salonu	40	80 m <sup>2</sup>
Seminer Salonu	-	-

Spor Tesisleri		
Tesisin adı	Kapasitesi (Kişi Sayısı)	Alanı
Basketbol Alanı	-	-
Futbol Sahası	-	-
Kapalı Spor Salonu	-	-
Diğer	-	-

### 2.5.2. Kurum Dışı Analiz

Kurumumuzun durum analizi yapılırken incelenen üst politika belgeleri aşağıda belirtilmiştir. Bakanlığımızca belirlenen öncelikler baz alınarak Kurumumuzda eğitim anlayışının geliştirilmesi ve Eğitim Merkezimizin gelecekteki ihtiyaçlarının neler olacağı tespit edilmeye çalışılmıştır.

#### Üst Politika Belgeleri

Kurumun faaliyet alanları ile ulusal Kalkınma Planı, diğer plan ve programlarda yer alan amaç, ilke ve politikalar arasındaki uyuma bakılır. MEB ve İl MEM Stratejik Planları incelenir. Ayrıca; yerel yönetim düzenlemeleri de dış çevrenin incelenmesi aşamasında göz önünde bulundurulması gereken bir unsurdur.

Amacımız maddi kaynakları ve insan kaynaklarını en iyi şekilde kullanarak özenilen bir kurum oluşturmak. Bunun için mevcut kaynakların tespiti yapılarak sayısal bir veri bankası oluşturmak. Bu sayısal veriler, geleceğe yönelik alınacak kararların oluşmasında bizlere ışık tutacaktır. Verilerin elde edilmesinde matbu formlar, anketler ve ölçme araçları geliştirilecektir. Kurs Bitirme Sınavlarında kullanılacak testler, temel ilkeler, standartlar belirlemek ve geliştirmek. Ben yerine biz anlayışı geliştirilerek, kurum kültürü ve sahiplenme duygusu geliştirilecektir.

Kurumumuzda yapılan eğitimin ve verilen mesleki belgelerin diğer kurumlarla ya da yurtdışı kurum ve kuruluşlarında denkliklerinin daha kolay sağlanmasına yönelik AKREDİTASYON, KALİTE KONTROL, ISO Kalite Belgelerini alınmasını sağlayıcı tedbirler geliştirilmelidir. Mesleki yeterlilik kurulu bir an önce etkin şekilde çalışmaya başlamalıdır.

Milli Eğitim Bakanlığı bütün okullarda alınan Kalfalık ve Ustalık Belgelerinin Meslek Liselerine geçişlerde denklik işlemlerinin standartlaştırılıp, derslerin de standarda bağlanması gerekmektedir.



#### Üst Politika Belgeleri:

- 1) MEB 2015-2019 Stratejik Planı
- 2) Kastamonu MEM 2015-2019 Stratejik Planı
- 3) Orta Vadeli Program 2015-2017
- 4) TÜBİTAK Vizyon 2023 Eğitim ve İnsan Kaynakları Raporu
- 5) MEB Sürekli Kurum Geliştirme Projesi, TÜSSİDE Sonuç Raporu
- 6) Millî Eğitim Strateji Belgesi
- 7) Kamu Kurum ve Kuruluşları için Stratejik Planlama Kılavuzu (DPT)
- 8) MEB Stratejik Plan Hazırlık Programı
- 9) Millî Eğitim ile İlgili Mevzuat
- 10) Karayolu Trafik Güvenliği Stratejisi ve Eylem Planı

Üst politika belgeleri analiz edildiğinde okulumuzun ikinci stratejik plan döneminde eğitim öğretim hizmetlerinin sunumu sürecinde önceliklendirdiği konular ise şunlardır:

- ✓ Eğitim-Öğretim sürecinde Kaliteyi artırmak,
- ✓ Kurumun kuruluş amaçlarının geliştirilmesi,
- ✓ Kurumsal Kapasitenin geliştirilmesi,
- ✓ Eğitim Merkezimize ulaşım olanaklarının sağlanması,
- ✓ Eğitim Merkezimiz kursiyer sayısının artırılması konusunda çalışmalar yapılması,
- ✓ Eğitim Merkezimizde açılan kurs sayılarının ve kurs çeşitliliğinin artırılması,
- ✓ Eğitim Merkezimize devam konusunda çalışmalar yapılması,
- ✓ Kurum kültürünün geliştirilmesi,
- ✓ Eğitim Merkezimizin, eğitim amacına uygun hizmet verebileceği imkanlara kavuşması,
- ✓ Kurumca verilen belgelerin denklik karşılıklarının sağlanması için çalışmalar yapılması,

### 2.5.3. GZTF ANALİZİ

Güçlü Yönler	Zayıf Yönler
<ul style="list-style-type: none"><li>*Kurum yönetici ve öğretmenlerinin ihtiyaç duyduğunda İl Millî Eğitim Müdürlüğü yöneticilerine ulaşabilmesi</li><li>*Liderlik davranışlarını sergileyebilen yönetici ve çalışanların bulunması</li><li>*Öğretmen yönetici iş birliğinin güçlü olması</li><li>*Okul Aile Birliğinin iş birliğine açık olması</li><li>*Her sınıfta bilgisayar ve projeksiyon makinesi olması</li><li>*ADSL bağlantısının olması</li><li>*Güvenlik kameralarının olması</li><li>*Genç, dinamik ve akademik deneyimli öğretmenlere ve saha deneyimi olan eğitimcilere sahip olunması</li><li>*İşlevi gereği Türkiye'deki 9 TUREM'den biri olması ve ilde tek kurum olması</li><li>*Modüler eğitim sisteminin getirdiği birden fazla belge alma olanağının doğması</li><li>*İl merkezinde olmanın sağladığı avantajlar</li><li>*Kursiyerlere nitelikli bilgi ve beceriyi kazandıracak fiziksel ve teknolojik altyapıya sahip olması</li></ul>	<ul style="list-style-type: none"><li>*Ailelerin kursiyerlerin eğitim-öğretim faaliyetlerine yeterli önem vermemesi</li><li>*Velilerin eğitim seviyesinin düşüklüğü ve çoğunun işsiz olması</li><li>*Okuma alışkanlığının az olması</li><li>*Kadrolu hizmetli ve memur personelinin olmaması</li><li>*Eğitim Merkezimizin fiziki mekânlarının yetersizliği</li><li>*Kurumun il merkezine yaklaşık 20 km uzakta olması ve pansiyon kapasitesinin 60'ın üzerine çıkması için yeni binamızın yetersiz oluşu.</li><li>*Uygulama otelimizin Eski Ketem Binasına taşınması sebebiyle kapatılması ve kursiyerlerin bire bir uygulama yapamayacak duruma gelmeleri.</li><li>*Hastane tarzı yapılan yeni binamızın Turem yapısına uygun olmaması. Sınıfların, yemekhanenin, çamaşırhanenin, uygulama atölyelerinin yeniden yapılması ve büyütülmesi gerekliliği.</li><li>*Kurumumuza belediye otobüslerinin gelmemeleri</li></ul>

<ul style="list-style-type: none"> <li>*Farklı ve çeşitli disiplinlerde eğitim verilmesi</li> <li>*Turizm alanında istihdam edilebilirliğin yüksek olması ve iş ihtiyacının çok olması</li> <li>*Bilgisayar laboratuvarının olması, sürekli açık olması ve derslerin ekseriyetle projeksiyon sunumuyla yapılması</li> <li>*Merkez kurallarının uygulanması konusundaki tutarlılık ve disiplin olaylarının azlığı</li> <li>*Sınıf mevcudlarının standartlara uygunluğu</li> <li>*Öğretmenlerimizin kursiyelerine karşı maddi ve manevi desteği ve duyarlılığı</li> <li>*Atölyelerin etkin olarak kullanımı</li> <li>*Ekibimizin proje üretme yeteneği ve il genelinde ki yarışmalarda dereceler alınması</li> <li>*Kurum yönetiminin kursiyer ve personel yararına alınan tüm kararlar ve faaliyetleri desteklemesi</li> <li>*İlde yer alan büyük çaptaki hemen her organizasyonlarda kursiyerlerin aktif katılımı yer almaları (Cumhuriyet resepsiyonu, yemekli organizasyonlar, düğün organizasyonları, konaklama işlemleri vs.)</li> </ul>	<p>nedeniyle öğretmen, kursiyer ve diğer personelin kuruma gidiş gelişlerde zorluk çekmelerine neden olmaktadır.</p> <ul style="list-style-type: none"> <li>*Öğretmen ve usta öğretici sayısının yetersizliği</li> <li>*Kursiyer giriş niteliğinin düşük olması</li> <li>*Kaynakların etkili kullanılmaması</li> <li>*Kursiyere yönelik hizmetlerin azlığı</li> <li>*Kursiyer yaş ve seviyelerinin farklılığı</li> <li>*Üniversite, iş dünyası, meslek odaları, yerel yönetim ve diğer kuruluşlarla işbirliğinin yetersizliği</li> <li>*Sanayi sitelerinin farklı ve uzak yerlerde konuşlanması, iletişim ve ulaşım eksikliği</li> <li>*Farklı illerden ve uzak ilçelerden kursiyerlerin bulunmasının etkisiyle de veli-kurum iletişiminin az olması</li> <li>*Velilerin sosyo-ekonomik durumunun düşük olması</li> <li>*Kursiyerlerin başarı motivasyonlarının düşük olması</li> <li>*Sosyal, kültürel ve sportif etkinliklerin yapılabileceği alanların faaliyete geçirilememesi</li> </ul>
--	---

Fırsatlar	Tehditler
<ul style="list-style-type: none"> <li>*Mülki ve yerel yetkililerle olan olumlu diyalog ve iş birliği</li> <li>*Yerel yönetim, sivil toplum kuruluşları İl Özel İdaresinin eğitime desteği</li> <li>*Hizmet alanların beklenti ve görüşlerinin dikkate alınması</li> <li>*AB ve mesleki projeler ile kurumun uluslararası ve yurtiçi açılım fırsatı. Bu konuda yetişmiş insan gücünün Kastamonu ARGE ile aynı seviyede olduğunun düşünülmesi.</li> <li>*Belirli sayıda nitelikli öğretmen kadrosunun olması</li> <li>*Kurumun kurumsallaşmış ve köklü bir kurum olması</li> <li>*Teknoloji ve iletişim altyapılarına sahip olma ve geliştirme imkânı</li> <li>*Kurum bünyesinde farklı kurum ve disiplinlerin olması, aralarında güçlü iletişim bulunması</li> <li>*Kurum tarafından verilen belgelerin esnaf ve sanatkâr içindeki prestiji</li> <li>*Öğretmenlerin Yüksek Lisans eğitime olan talebin artması</li> <li>*Kurumun stratejik planlama ve akreditasyon çalışmalarına başlanmış olması</li> <li>*Araştırmalara önem veriliyor olması</li> <li>*Çevrede, projeye dayalı destek verecek özel kuruluşların olması</li> <li>*Kurumun il merkezinde yer alıyor olması ve Türkiye'deki 9 Turizm Eğitim Merkezinden biri olması</li> </ul>	<ul style="list-style-type: none"> <li>*Parçalanmış ve problemlili aileler</li> <li>*Medyanın eğitici görevini yerine getirmemesi</li> <li>*Bulduğumuz bölgenin hızlı göç alıp vermesi</li> <li>*Velilerin ekonomik durumunun düşük oluşu</li> <li>*Yatılı Pansiyon öğrencileri için Belletici öğretmen eksliğinin bulunması</li> <li>*Kurumumuzda görevli kadrolu aşçı, kalorifer atışçı si, teknisyen bulunmaması</li> <li>*Kursiyer devamsızlıkları önemli bir sorun oluşturmaktadır.</li> <li>*Bazı dallara kursiyer bulmakta zorluk çekilmektedir. (Kat hizmetleri, ön büro gibi)</li> <li>*Mesleki eğitime yönelimin azalmasından dolayı öğrenci sayısının azalması dolayısıyla öğretmenlerin ders ve ek ders yükünün azalması ile yaşanan sorunlar</li> <li>*Turizm alanına yönelik olarak halkın bilinç düzeyindeki farklılıklar nedeniyle mesleğe ilginin azlığı</li> <li>*Kursiyerlerin genel kültür eksikliği ve bilgiye ilgisizliği</li> <li>*Teknolojinin öneminin toplumca yeterince kavranamaması</li> <li>*Eğitim Merkezimizin il merkezine uzaklığı</li> <li>*Eğitim Merkezimizin bulunduğu bölgenin sosyo kültürel ve ekonomik düzeyi.</li> <li>*Özel veya Kamu kurum ve kuruluşlarına hizmet alımlarında kalifiye ve belgeli eleman talebinin şart olarak koşulmaması ile kursiyerlerin turizm alanında eğitim alma zorunluluğunu hissetmemeleri.</li> </ul>

### 2.5.3. GZTF ANALİZİ

#### GZFT TABLOLARI:

Güçlü Yönler	
1. Tema: Kalite	Öğretmen yönetici iş birliğinin güçlü olması
	Liderlik davranışlarını sergileyebilen yönetici ve çalışanların bulunması
	Genç, dinamik ve akademik deneyimli öğretmenlere ve saha deneyimi olan eğitimcilere sahip olunması
	Sınıf mevcutlarının standartlara uygunluğu
	Öğretmenlerimizin kursiyerlere karşı maddi ve manevi desteği ve duyarlılığı
	Kurum kurallarının uygulanması konusundaki tutarlılık ve disiplin olaylarının azlığı
	Kurum yönetiminin kursiyer ve personel yararına alınan tüm kararlar ve faaliyetleri desteklemesi
2. Tema: Kapasite	Her sınıfta bilgisayar ve projeksiyon makinesi olması
	ADSL bağlantısının olması
	Güvenlik kameralarının olması
	İşlevi gereği Türkiye'deki 9 TUREM'den biri olması ve ilde tek kurum olması
	Kursiyerlere nitelikli bilgi ve beceriyi kazandıracak fiziksel ve teknolojik altyapıya sahip olması
	Atölyelerin etkin olarak kullanımı
3. Tema: Erişim	Kurum yönetici ve öğretmenlerinin ihtiyaç duyduğunda İl Milli Eğitim Müdürlüğü yöneticilerine ulaşabilmesi
	Modüler eğitim sisteminin getirdiği birden fazla belge alma olanağının doğması
	İl merkezinde olmanın sağladığı avantajlar
	Turizm alanında istihdam edilebilirliğin yüksek olması ve iş ihtiyacının çok olması
	Bilgisayar laboratuvarının olması, sürekli açık olması ve derslerin ekseriyetle projeksiyon sunumuyla yapılması
	İlde yer alan büyük çaptaki hemen her organizasyonlarda öğrencilerin aktif katılımı yer almaları (Cumhuriyet resepsiyonu, yemekli organizasyonlar, düğün organizasyonları, konaklama işlemleri vs.)
Zayıf Yönler	
1. Tema: Kalite	Ailelerin kursiyerlerin eğitim-öğretim faaliyetlerine yeterli önem vermemesi
	Velilerin eğitim seviyesinin düşüklüğü ve çoğunun işsiz olması
	Uygulama otelimizin Eski Ketem Binasına taşınması sebebiyle kapatılması sonucu kursiyerlerin bire bir uygulama yapamayacak duruma gelmeleri
	Kursiyer yaş ve seviyelerinin farklılığı
	Velilerin sosyo-ekonomik durumunun düşük olması
	Kursiyerlerin başarı motivasyonlarının düşük olması
2. Tema: Kapasite	Kadrolu hizmetli ve memur personelinin olmaması
	Eğitim Merkezimizin fiziki mekânlarının yetersizliği
	Kurumun pansiyon kapasitesinin 60'ın üzerine çıkması için yeni binamızın yetersiz oluşu
	Uygulama otelimizin Eski Ketem Binasına taşınması sebebiyle kapatılması
	Hastane tarzı yapılan yeni binamızın Turem yapısına uygun olmaması. Sınıfların, yemekhanenin, çamaşırhanenin, uygulama atölyelerinin yeniden yapılması ve büyütülmesi gerekliliği
	Öğretmen ve usta öğretici sayısının yetersizliği
	Kursiyer kursa giriş niteliğinin düşük olması

	Kaynakların etkili kullanılmaması
	Kursiyere yönelik hizmetlerin azlığı
	Sosyal, kültürel ve sportif etkinliklerin yapılabileceği alanların faaliyete geçirilememesi
<b>3. Tema: Erişim</b>	Kurumun il merkezine yaklaşık 20 km uzakta olması
	Kurumumuza belediye otobüslerinin gelmemeleri nedeniyle öğretmen, kursiyer ve diğer personelin kuruma gidiş gelişlerde zorluk çekmelerine neden olmaktadır
	Üniversite, iş dünyası, meslek odaları, yerel yönetim ve diğer kuruluşlarla işbirliğinin yetersizliği
	Hizmet Üretim Sanayi sitelerinin farklı ve uzak yerlerde konuşlanması, iletişim ve ulaşım eksikliği
	Farklı illerden ve uzak ilçelerden kursiyerlerin bulunmasının etkisiyle de veli-okul iletişiminin az olması

<b>Fırsatlar</b>	
<b>1. Tema: Kalite</b>	Hizmet alanların beklenti ve görüşlerinin dikkate alınması
	Belirli sayıda nitelikli öğretmen kadrosunun olması
	Kurumun kurumsallaşmış ve köklü bir kurum olması
	Kurum bünyesinde farklı kurum ve disiplinlerin olması, aralarında güçlü iletişim bulunması
	Kurumun stratejik planlama ve akreditasyon çalışmalarına başlanmış olması
<b>2. Tema: Kapasite</b>	Teknoloji ve iletişim altyapılarına sahip olma ve geliştirme imkânı
	Kurum tarafından verilen belgelerin esnaf ve sanatkâr içindeki prestiji
	Öğretmenlerin Yüksek Lisans eğitimine olan talebin artması
	Kurumun, Türkiye'deki 9 Turizm Eğitim Merkezinden biri olması
<b>3. Tema: Erişim</b>	Mülki ve yerel yetkililerle olan olumlu diyalog ve iş birliği
	Yerel yönetim, sivil toplum kuruluşları İl Özel İdaresinin eğitime desteği
	AB ve mesleki projeler ile kurumun uluslararası ve yurtiçi açılım fırsatı. Bu konuda yetişmiş insan gücünün Kastamonu ARGE ile aynı seviyede olduğunun düşünülmesi
	Araştırmalara önem veriliyor olması
	Çevrede, projeye dayalı destek verecek özel kuruluşların olması
	Kurumun il merkezinde yer alıyor olması

<b>Tehditler</b>	
<b>1. Tema: Kalite</b>	Bulduğumuz bölgenin hızlı göç alıp vermesi
	Kursiyer devamsızlıkları önemli bir sorun oluşturmaktadır
	Okulun bulunduğu bölgenin sosyokültürel ve ekonomik düzeyi
	Özel veya Kamu kurum ve kuruluşlarına hizmet alımlarında kalifiye ve belgeli eleman talebinin şart olarak koşulmaması ile kursiyerlerin/öğrencilerin turizm alanında eğitim alma zorunluluğunu hissetmemeleri
<b>2. Tema: Kapasite</b>	Parçalanmış ve problemlili aileler
	Velilerin ekonomik durumunun düşük oluşu
	Yatılı Pansiyon kursiyerleri için Belletici öğretmen eksiğinin bulunması
	Okulumuzda görevli kadrolu aşçı, kalorifer ateşçisi, teknisyen bulunmaması
	Kursiyer sayısının azalması dolayısıyla öğretmenlerin ders ve ek ders yükünün azalması ile yaşanan sorunlar
	Kursiyerlerin genel kültür eksikliği ve bilgiye ilgisizliği
	Teknolojinin öneminin toplumca yeterince kavranmaması

	Özel veya Kamu kurum ve kuruluşlarına hizmet alımlarında kalifiye ve belgeli eleman talebinin şart olarak koşulmaması
<b>3. Tema: Erişim</b>	Medyanın eğitici görevini yerine getirmemesi
	Bazı dallara kursiyer bulmakta zorluk çekilmektedir. (Kat hizmetleri, ön büro gibi)
	Mesleki eğitime yönelimin azalmasından dolayı kursiyer sayısının azalması
	Turizm alanına yönelik olarak halkın bilinç düzeyindeki farklılıklar nedeniyle mesleğe ilginin azlığı
	Eğitim Merkezinin il merkezine olan uzaklığı
	İl merkezinde gözükmemize rağmen belediye ulaşım hizmetlerinden yararlanamamamız

#### 2.5.4. GELİŞİM / SORUN ALANLARI

<b>Kastamonu Turizm Eğitim Merkezi Temalar Bazında Gelişim/Sorun Alanları</b>	
<b>1. Tema: Kalite</b>	Uygulama otelimizin kapatılması
	Kursiyerlerin eğitim amaçlı uygulama yapamaması
	Eğitim Merkezinin, eğitim merkezi tarzında olmaması (hastane olarak yapılması)
	Özel veya Kamu kurum ve kuruluşlarına hizmet alımlarında kalifiye ve belgeli eleman talebinin şart olarak koşulmaması
	Turem işleyişini düzenleyecek mevzuatının çıkarılmamış olması
	Üniversite, iş dünyası, meslek odaları, yerel yönetim, diğer kuruluşlarla işbirliği
<b>2. Tema: Kapasite</b>	Kadrolu hizmetli ve memur personeli eksikliği
	Eğitim Merkezimizin fiziki mekânlarının yetersizliği
	Öğretmen ve usta öğretici sayısının yetersizliği
	Kursiyerlere yönelik Sosyal, kültürel ve sportif etkinliklerin yapılabileceği alanların olmaması
	Kursiyer kursa giriş niteliğinin düşük olması
	Bilinçli eğitim almak isteyen +20 yaş üzeri kursiyerlere pansiyon imkanı sunulmaması
<b>3. Tema: Erişim</b>	Farklı illerden/uzak ilçelerden gelen kursiyerlerin bulunması nedeniyle veli-Merkez iletişiminin az olması
	Eğitim Merkezinin il merkezine olan uzaklığı
	Belediye ulaşım hizmetlerinden yararlanılamaması
	İlimizde, verilen eğitime uygun potansiyel işletme alt yapısının eksikliği
	20 yaş üzeri kursiyerler için şehir merkezinden ulaşım ve konaklama maliyetleri
	Medyanın eğitici görevini yerine getirmemesi

## 3. BÖLÜM

### GELECEĞE YÖNELİM

### 3.1. MİSYON:

Türk Milli Eğitim sisteminin temel amaçları doğrultusunda manevi değerlerini benimsemiş, bilim ve teknolojiyi en iyi şekilde kullanabilen, kutsal varlık olan insana hizmet etmeyi meslek olarak seçmiş, turizm sektöründeki gelişmeleri takip edip bu gelişmelere uyum sağlayabilen bireyler yetiştirmektedir.

### 3.2. VİZYON:

Türk misafirperverliğini  
Uluslar arası boyutlara taşıyabilen  
Rekabet ortamına uyum sağlayabilen  
Etkili iletişim kurabilen  
Milli değerlerini özümseyen bireyler yetiştirmek

### 3.3. TEMEL DEĞERLER VE İLKELER

#### Değerler;

Ülkemizin geleceğinden sorumluyuz.  
Eğitime yapılan yardımı kutsal sayar ve her türlü desteği veririz.  
Toplam Kalite Yönetimi felsefesini benimseriz.  
Kurumda çalışan herkesin katılımı ile sürecin devamlı olarak iyileştirileceğine ve geliştirileceğine inanırız.  
Sağlıklı bir çalışma ortamı içerisinde çalışanları tanıyarak fikirlerine değer verir ve işimizi önemseriz.  
Mevcut ve potansiyel hizmet bekleyenlerin ihtiyaçlarına odaklanırız.  
Kendimizi geliştirmeye önem verir, yenilikçi fikirlerden yararlanırız.  
Kursiyerlerimiz, bütün çalışmalarımızın odak noktasıdır.

#### İlkeler;

Paydaşlar eşitlikten yararlanır.  
Paydaşların yöneltmesi yapılır.  
Paydaşlara fırsat eşitliği tanınır.  
Veli-Kursiyer-Öğretmenin işbirliği içinde çalışmaları sağlar.  
Değişim ve yenileşme uyum.  
Açıklık ve erişebilirlik.  
Katılım ve sorumluluk bir arada değerlendirilir.  
Sürekli ve sağlıklı iletişim.  
Hesap verebilirlik.



### 3.4. Stratejik Plan Genel Tablosu

<b>TEMA 1: EĞİTİM VE ÖĞRETİMDE KALİTE</b>	<b>AMAÇ 1: Okulumuzda eğitim öğretim kalitesini ve hedef kitle kazanımlarını artırmak.</b>	<b>Stratejik Hedef 1.1.</b> Kurumumuzdaki kurs sayısının nitelik ve niceliğini arttırmak
		<b>Stratejik Hedef 1.2.</b> Kurumumuzda eğitim öğretim alacak kursiyerin nicelik ve niteliğini artırıcı çalışmalar yapmak.
		<b>Stratejik Hedef 1.3.</b> Sosyal ve Kültürel çalışmalar ile Sosyal sorumluluk çalışmalarıyla uğraşan kursiyer sayısını arttırmak
<b>TEMA 2: KURUMSAL KAPASİTE</b>	<b>AMAÇ 2: Beşeri, fiziki, teknolojik ve mali altyapıdan en üst düzeyde verim alarak kurumsal kapasiteyi geliştirmek.</b>	<b>Stratejik Hedef 2.1.</b> Çalışanların motivasyonu ve gelişimleri için gerekli ortamı sağlayıp kurumsal bağlılıklarına geliştirici çalışmalar yapmak
		<b>Stratejik Hedef 2.2.</b> Fiziki ortam ve bilgi teknolojilerine erişimle ilgili kurumsal alt yapı ve diğer ortamların oluşturulmasını sağlamak
<b>TEMA 3: EĞİTİM VE ÖĞRETİME ERİŞİM</b>	<b>AMAÇ 3: Eğitim öğretim süreçlerine erişimin en üst düzeyde olmasını sağlamak</b>	<b>Stratejik Hedef 3.1.</b> 2019 yılı sonuna kadar okula devamsızlık oranlarını % 5'in altına indirmek

### 3.5. TEMA 1: EĞİTİM VE ÖĞRETİMDE KALİTE

TEMA 1: EĞİTİM VE ÖĞRETİMDE KALİTE						
<b>STRATEJİK AMAÇ 1: Okulumuzda eğitim öğretim kalitesini ve hedef kitle kazanımlarını artırmak.</b>						
<b>Stratejik Hedef 1.1.</b>	Kurumumuzdaki kurs sayısının nitelik ve niceliğini arttırmak					
<b>Performans Göstergeleri:</b>						
		<b>2015</b>	<b>2016</b>	<b>2017</b>	<b>2018</b>	<b>2019</b>
<b>1.1.1.</b>	Kurs Sayısı	5	5	7	7	8
<b>1.1.2.</b>	Kurs açmak için işbirliği yapılan kurum/işyeri sayısı	12	15	18	19	20
<b>Stratejiler:</b>						
1. Kurum alana giren konularla ilgili kurumda kurslar açmak üzere tanıtım ve bilgilendirme çalışmaları yapmak						
2. Kurum alana giren konularla ilgili il genelinde kurumda veya başka kurumlarla işbirliği içinde kurslar düzenlemek için çalışmalar yapmak						

FAALİYETLER VE PROJELER	Sorumlu Birim/Şube/Kişi	Başlama ve Bitiş Tarihi	MALİYET					
			2015 (₺)	2016 (₺)	2017 (₺)	2018 (₺)	2019 (₺)	Toplam (₺)
1.1.1.1. Alan taramaları yapılması veri toplama çalışmalarında bulunulması	Kurum idaresi ve öğretmenler	01/01/2015 31/12/2019	0	0	0	0	0	0
1.1.1.2. Broşür, afiş, el ilanı, sosyal medya vb. araçların kullanılması ve yaygınlaştırılması	Kurum idaresi ve öğretmenler	01/01/2015 31/12/2019	100	150	200	250	300	1000
1.1.2. Kurum ve işyerleriyle iletişime geçilmesi ve kurs yerlerinin tespit edilmesi	Kurum idaresi ve öğretmenler	01/01/2015 31/12/2019	0	0	0	0	0	0

### 3.5. TEMA 1: EĞİTİM VE ÖĞRETİMDE KALİTE

TEMA 1: EĞİTİM VE ÖĞRETİMDE KALİTE						
<b>STRATEJİK AMAÇ 1: Okulumuzda eğitim öğretim kalitesini ve hedef kitle kazanımlarını artırmak.</b>						
<b>Stratejik Hedef 1.2.</b>	Kurumumuzda eğitim öğretim alacak kursiyerin nicelik ve niteliğini artırıcı çalışmalar yapmak.					
<b>Performans Göstergeleri:</b>						
		<b>2015</b>	<b>2016</b>	<b>2017</b>	<b>2018</b>	<b>2019</b>
<b>1.2.1.</b>	Kursiyer işe yerleşme oranı	92	94	96	98	100
<b>1.2.2.</b>	Temel kurslar kursiyer sayıları	70	85	80	100	120
<b>1.2.3.</b>	Kadın kursiyer sayıları	15	18	20	20	22
<b>1.2.4.</b>	Çevre sorunlarının çözümünde farkındalık sahibi ve aktif gönüllü olan kursiyer sayısı	70	85	90	100	120
<b>1.2.5.</b>	Sosyal sorumlulukla uğraşan kursiyer sayısı	45	50	55	60	65
<b>1.2.6.</b>	Kursiyerin kuruma yönelik memnuniyet oranı	80	80	85	85	100
<b>1.2.7.</b>	Yaz dönemi kursları kursiyer sayıları	26	30	34	40	45
<b>Stratejiler:</b>						
1. Kursiyer işe yerleştirme oranını artırmaya yönelik çalışmalar yapmak ve istihdam sağlayıcı kurumlarla etkin iletişimde-işbirliğinde bulunmak						
2. Temel kurslarda ve yaz kurslarında eğitim alacak kadın (özellikle) ve erkek kursiyer sayılarını artırıcı çalışmalar yapmak						
3 . Çevre sorunları ve sosyal sorumluluk proje çalışmalarına kursiyeri yönlendirici çalışmalar yapmak						

FAALİYETLER VE PROJELER	Sorumlu Birim/Şube/Kişi	Başlama ve Bitiş Tarihi	MALİYET					Toplam (TL)
			2015 (₺)	2016 (₺)	2017 (₺)	2018 (₺)	2019 (₺)	
1.2.1.1. İstihdam sağlayıcı kurumlarla kurumsal bağın güçlendirilmesi	Kurum idaresi ve öğretmenler	01/01/2015 31/12/2019	0	0	0	0	0	0
1.2.1.2. Teorik eğitim döneminde kursiyerlerin hafta sonları ek çalışma yapmak üzere yerelde işletme ziyaretleri yapılması	Kurum idaresi ve öğretmenler	01/01/2015 31/12/2019	0	0	0	0	0	0
1.2.1.3. Kursiyeri mesleğe özendirici çalışmalar yapılması (yarışmalara katılım gibi)	Kurum idaresi ve öğretmenler	01/01/2015 31/12/2019	0	0	0	0	0	0

1.2.1.4. Alanla ilgili başarı sağlamış kişilerin ve kurum temsilcilerinin okula davet edilmesi	Kurum idaresi ve öğretmenler	01/01/2015 31/12/2019	0	0	0	0	0	0
1.2.2. Hedef kitleye ulaşmak için ilçe ziyaretleri düzenlemek, web ve sosyal medyadan faydalanmak, afiş-broşür dağıtmak	Kurum idaresi ve öğretmenler	01/01/2015 31/12/2019	200	300	400	500	600	2000
1.2.3. Kadın kursiyerlerin kalacak, ulaşım, turizm sektöründeki kalıcılıklarıyla ilgili bilgilendirici çalışmalar yapmak	Kurum idaresi ve öğretmenler	01/01/2015 31/12/2019	0	0	0	0	0	0
1.2.4. Kursiyerin çevre bilinci, farkındalığı, yağ-pil-plastik atıkları ile geri dönüşümü vb. konularda bilinçlendirme faaliyetleri yapmak	Kurum idaresi ve öğretmenler	01/01/2015 31/12/2019	0	0	0	0	0	0
1.2.5. Mesleki Alan ve dallarda eğitim alan kursiyerlere yönelik sosyal sorumluluk projelerinde ilgili alanlarda çalışmalar yapmayı özendirici etkinlikler planlamak	Kurum idaresi ve öğretmenler	01/01/2015 31/12/2019	0	0	0	0	0	0
1.2.6. Sosyal etkinlikler, veli işbirliği, kursiyer beklentilerinin belirlenmesi gibi araçlar kullanılarak kursiyer memnuniyetini artırıcı çalışmalar yürütmek	Kurum idaresi ve öğretmenler	01/01/2015 31/12/2019	0	0	0	0	0	0
1.2.7. Yaz kursları bilgilendirme duyuru ve çağrısı yapılması, mezun öğrencilerin istihdamlarına yönelik yerel-bölgesel-ülke geneli işletme görüşmeleri yapmak	Kurum idaresi ve öğretmenler	01/01/2015 31/12/2019	0	0	0	0	0	0

### 3.5. TEMA 1: EĞİTİM VE ÖĞRETİMDE KALİTE

TEMA 1: EĞİTİM VE ÖĞRETİMDE KALİTE						
<b>STRATEJİK AMAÇ 1: Okulumuzda eğitim öğretim kalitesini ve hedef kitle kazanımlarını artırmak.</b>						
<b>Stratejik Hedef 1.3.</b>	Sosyal ve Kültürel çalışmalar ile Sosyal sorumluluk çalışmalarıyla uğraşan kursiyer sayısını arttırmak					
<b>Performans Göstergeleri:</b>						
		<b>2015</b>	<b>2016</b>	<b>2017</b>	<b>2018</b>	<b>2019</b>
<b>1.3.1.</b>	Sosyal, Kültürel Faaliyetlere Katılan Kursiyerlerin Tüm Kursiyerlere Oranı	25	28	30	35	40
<b>1.3.2.</b>	Düzenlenen gezi sayısı	10	12	15	18	20
<b>Stratejiler:</b>						
1. Kurumda teorik eğitim sırasındaki sosyal ve kültürel faaliyetlere katılan kursiyer oranını artırmak						
2. Kurumda sosyal, kültürel, sanatsal, mesleki etkinliklere yönelik gezi ve ziyaretleri artırmak						

FAALİYETLER VE PROJELER	Sorumlu Birim/Şube/Kişi	Başlama ve Bitiş Tarihi	MALİYET					Toplam (TL)
			2015 (₺)	2016 (₺)	2017 (₺)	2018 (₺)	2019 (₺)	
1.3.1.Eğitim Merkezimizin mücavir alan dışında oluşu ve ulaşım zorluklarından dolayı sergi ,müze vb. yerleri gezip görme , konserleri takip etme , panel ,konferans , sempozyum vb. etkinliklere katılımın okul aracı ile branşlarına ayrılarak sıra ile gerçekleştirmek	Kurum idaresi, Öğretmenler, Şoför, Usta Öğreticiler	01/01/2015 31/12/2019	300	350	400	500	600	2150
1.3.2.Gezi ve ziyaretlerin senebaşı zümre öğretmenler toplantılarında tespit edilerek planlama yapmak	Kurum idaresi, Öğretmenler	01/01/2015 31/12/2019	0	0	0	0	0	0

### 3.6. TEMA 2: KURUMSAL KAPASİTE

TEMA 2: KURUMSAL KAPASİTE									
<b>STRATEJİK AMAÇ 2:</b> Beşeri, fiziki, teknolojik ve mali altyapıdan en üst düzeyde verim alarak kurumsal kapasiteyi geliştirmek.									
<b>Stratejik Hedef 2.1.</b>	Çalışanların motivasyonu ve gelişimleri için gerekli ortamı sağlayıp kurumsal bağlılıklarına geliştirici çalışmalar yapmak								
<b>Performans Göstergeleri:</b>									
					<b>2015</b>	<b>2016</b>	<b>2017</b>	<b>2018</b>	<b>2019</b>
<b>2.1.1</b>	Kurs ve Seminerlere Katılan Öğretmen oranı				20	25	30	35	50
<b>2.1.2.</b>	Personele yönelik yemek, gezi ve etkinlik sayısı				10	13	15	18	20
<b>Stratejiler:</b>									
1. Çalışanların verimliliğini en üst düzeye çıkarmak ve yeni gelişmelerden haberdar olmalarını sağlamak üzere gerekli eğitim desteğinde bulunmak									
2. Personelin motivasyonunu sağlamaya yönelik etkinlik ve sosyal faaliyetlerde bulunmak									

FAALİYETLER VE PROJELER	Sorumlu Birim/Şube/Kişi	Başlama ve Bitiş Tarihi	MALİYET					Toplam (TL)
			2015 (₺)	2016 (₺)	2017 (₺)	2018 (₺)	2019 (₺)	
2.1.1. Milli Eğitim Bakanlığı tarafından açılacak yerel-merkezi kursları teşvik etmek	Kurum İdaresi, Alan Öğretmenleri, Diğer Personel	01/01/2015 31/12/2019	0	0	0	0	0	0
2.1.2. Personele yönelik gezi, yemek, vb. etkinlikler düzenlemek ve birlikte olma ruhunu kazanma çalışmalarında bulunmak	Kurum İdaresi, Alan Öğretmenleri, Diğer Personel	01/01/2015 31/12/2019	0	0	0	0	0	0

**TEMA 3:  
KURUMSAL KAPASİTE**

**STRATEJİK AMAÇ 2:** Beşeri, fiziki, teknolojik ve mali altyapıdan en üst düzeyde verim alarak kurumsal kapasiteyi geliştirmek.

**Stratejik Hedef 2.2.**

Fiziki ortam ve bilgi teknolojilerine erişimle ilgili kurumsal alt yapı ve diğer ortamların oluşturulmasını sağlamak

**Performans Göstergeleri:**

		2015	2016	2017	2018	2019
2.2.1.	Gerekli eğitim teknolojisi kazandırma oranı	85	90	100	100	100
2.2.2.	Gerekli bakım, Onarım ve tadilatların Karşılama oranı	85	90	100	100	100
2.2.3.	Gerekli temizlik ihtiyacının karşılanma oranı	100	100	100	100	100
2.2.4.	Elektronik aletlerin gerekli bakım ve onarımlarının yapılma oranı	100	100	100	100	100

**Stratejiler:**

1. Bilgi teknolojilerin tüm sınıf ve atölyelerde hazır hale getirilmesini sağlamak.
2. Kurumumuzun fiziki şartlarını geliştirmek; sağlıklı, güvenilir, çağın ve eğitim sistemimizin gereklerine uygun eğitim ortamları hazırlamak
3. Kurum dışı ve iç bölümlerinin temiz tutulması için çalışmalar yapmak
4. Kurumda kullanılan elektronik alet ve makinaların bakım ve onarımlarının yapılması

FAALİYETLER VE PROJELER	Sorumlu Birim/Şube/Kişi	Başlama ve Bitiş Tarihi	MALİYET					Toplam (TL)
			2015 (₺)	2016 (₺)	2017 (₺)	2018 (₺)	2019 (₺)	
2.2.1. Bütün sınıflarda projeksiyon, bilgisayar ve internet donanımının oluşturulması ve sınıflara akıllı tahta kazandırılması	Kurum İdaresi, Öğretmenler, Okul Aile Birliği	01/01/2015 31/12/2019	5000	6000	7000	7000	7000	32000
2.2.2. Kurum eksik ve tadilat gerektiren bölümlerinin tadilat ve onarımlarının yapılması	Kurum İdaresi, Öğretmenler, Okul Aile Birliği	01/01/2015 31/12/2019	20000	20000	15000	10000	10000	75000
2.2.3. Kurum temizlik hizmeti ve malzemesi alımı yapmak	Kurum İdaresi, Öğretmenler, Okul Aile Birliği	01/01/2015 31/12/2019	2500	3000	3500	5000	5000	19000
2.2.4. Kurumdaki tüm elektronik alet ve makinaların bakım ve onarımlarının yapılmasını sağlamak	Kurum İdaresi, Öğretmenler, Okul Aile Birliği	01/01/2015 31/12/2019	1500	2000	2500	3000	3000	12000



**TEMA 3:  
EĞİTİM ÖĞRETİME ERİŞİM**

**STRATEJİK AMAÇ 3:** Eğitim öğretim süreçlerine erişimin en üst düzeyde olmasını sağlamak.

**Stratejik Hedef 3.1.** 2019 yılı sonuna kadar okula devamsızlık oranlarını % 5'in altına indirmek

**Performans Göstergeleri:**

		2015	2016	2017	2018	2019
3. 1.	Okula devamsızlık oranının azaltılma oranı	10	8	6	5	4

**Stratejiler:**

1. Okula devam oranını artırmak ve devamsızlığı azaltmak

FAALİYETLER VE PROJELER	Sorumlu Birim/Şube/Kişi	Başlama ve Bitiş Tarihi	MALİYET					Toplam (TL)
			2015 (₺)	2016 (₺)	2017 (₺)	2018 (₺)	2019 (₺)	
3.1. Okula devamı sağlayıcı ve eğitimi özendirici sosyal ve kültürel çalışmalarla bilgilendirici faaliyetler düzenlemek	Kurum İdaresi, Öğretmenler, Okul Aile Birliği	01/01/2015 31/12/2019	0	0	0	0	0	0

**KASTAMONU TURİZM EĞİTİM MERKEZİ STRATEJİK PLANI  
2015 YILI EYLEM PLANI**

Amaç No	Stratejik Amaçlar	Stratejik Hedefler	Faaliyetler veya Projeler	Mevcut Durum	Performans Göstergeleri	Sorumlu Kişiler Kurumlar	Zamanlama (Faaliyet - Projenin Başlangıç - Bitiş Yılı)																	
							Ocak	Şubat	Mart	Nisan	Mayıs	Haziran	Temmuz	Ağustos	Eylül	Ekim	Kasım	Aralık						
1	Bütün Öğrencilerimize yeterli bilgi ve beceriyi kazandırmak	Bütün öğrencilerimizin kendilerine güvenini kazandırmak	Rehberlik	ORTA		İdareci, Usta Öğretici ve Öğretmenler	2015	2015	2015	2015							2015	2015	2015					
			Kişisel gelişim dersleri ve seminerleri	ZAYIF		İdareci, Usta Öğretici ve Öğretmenler		2015																
			Hızlı okuma teknikleri dersleri	ZAYIF		İdareci, Usta Öğretici ve Öğretmenler																2015		
			Rehberlik	ORTA		İdareci, Usta Öğretici ve Öğretmenler		2015	2015	2015	2015											2015		
			Mesleki derslerin tamamını atölyede yapmak	ORTA		İdareci, Usta Öğretici ve Öğretmenler			2015													2015		
			Tam öğrenme teknikleri uygulamak	ORTA		İdareci, Usta Öğretici ve Öğretmenler																	2015	
			Rehberlik	ORTA		İdareci, Usta Öğretici ve Öğretmenler			2015	2015	2015	2015											2015	
			Kıtap okuma kampanyası düzenlemek	ORTA		İdareci, Usta Öğretici ve Öğretmenler																		2015
			Kıtap Okuma Hızları	Zayıf		İdareci, Usta Öğretici ve Öğretmenler																		2015
			İyi davranışları ödüllendirmek	ORTA		İdareci, Usta Öğretici ve Öğretmenler																		2015

**KASTAMONU TURİZM EĞİTİM MERKEZİ STRATEJİK PLANI  
2015 YILI EYLEM PLANI**

Amaç No	Stratejik Amaçlar	Stratejik Hedefler	Faaliyetler veya Projeler	Mevcut Durum	Sorumlu Kişiler Kurumlar	Bütçe	Kaynaklar	Zamanlama (Faaliyet - Projenin Başlangıç - Bitiş Yılı)											
								Ocak	Şubat	Mart	Nisan	Mayıs	Haziran	Temmuz	Ağustos	Eylül	Ekim	Kasım	Aralık
2	Binanın temiz ve bakımlı ve daha kullanılabılır hale getirilmesi	Pastane Uygulama Atölyesinin Tamamlanması	İhalesinin yapılması	Proje Aşamasında	İl Özel İdare	Ö.İ	Özel İdare	2015											
			Pastanenin iç cephesinin yapılıp teslim edilmesi	Yapımına başlanması bekleniyor.	İl Özel İdare	Ö.İ	Özel İdare	2015	2015	2015	2015								
			İç tesisatın okulun mevcut demirbaşlarıyla kurulumu ve faaliyete geçmesi	İhalelerin tamamlanması bekleniyor.	İdareci, Usta Öğretici ve Öğretmenler	İç İmkanlar	Okul İmkanları	2015	2015	2015	2015								
2	Okul ön kısmını çift giriş-çıkış olarak açılır, kapılar hale getirmek	Okul ön kısmının yapılması	İhalesinin yapılması	İhaleye Çıkmadı	İl Özel İdare	İç İmkanlar	Genel Bütçe, Pansiyon Bütçesi	2015	2015										
			Yapımı	Yapımına Başlanmadı.	İl Özel İdare	İç İmkanlar	Genel Bütçe, Pansiyon Bütçesi	2015	2015	2015	2015								
			Teslim Edilmesi	Teslim Edilmedi.	İdareci, Usta Öğretici ve Öğretmenler	İç İmkanlar	Genel Bütçe, Pansiyon Bütçesi	2015	2015	2015	2015								
2	Binanın temiz ve bakımlı ve daha kullanılabılır hale getirilmesi	Çatı kiremit, bom, giderlerin tamir bakım ve onarımı	Kiremitlerin Sökümü	Çok yıpranmış ve bomlar su akıtıyor.	İdareci ve Öğretmenler	500	Genel Bütçe, Pansiyon Bütçesi	2015	2015	2015	2015								
			Bom ve giderlerin tamiri	Yapılmadı	İdareci ve Öğretmenler	1500	Genel Bütçe, Pansiyon Bütçesi	2015	2015	2015	2015	2015	2015						
			Kiremitlerin yapımı	Yapılmadı	İdareci ve Öğretmenler	1500	Genel Bütçe, Pansiyon Bütçesi	2015	2015	2015	2015	2015	2015	2015	2015	2015	2015	2015	2015

**KASTAMONU TURİZM EĞİTİM MERKEZİ STRATEJİK PLANI  
2015 YILI EYLEM PLANI**

Amaç No	Stratejik Amaçlar	Stratejik Hedefler	Faaliyetler veya Projeler	Mevcut Durum	Sorumlu Kişiler Kurumlar	Bütçe	Kaynaklar	Zamanlama (Faaliyet - Projenin Başlayış - Bitiş Yılı)																
								Ocak	Şubat	Mart	Nisan	Mayıs	Haziran	Temmuz	Ağustos	Eylül	Ekim	Kasım	Aralık					
3	Okul Çevresini çok düzenli, temiz ve ferah bir yeşil alan haline getirmek	Okul Bahçesinin asfaltlanması	Bahçe Taşlarının sökülmesi	Zeminde Taş Mevcut	İdareci ve Öğretmenler	2000 L	Çevre İmkânları, Belediye, Özel İdare					2015												
			Asfalt Dökülmesi	Asfalt Dökülmedi	İdareci ve Öğretmenler	2500 L	Çevre İmkânları, Belediye Özel İdare						2015											
		Okul arka girişteki yeşil alanın çiçeklendirilip daha kullanılır hale getirilmesi.	Asfaltın Düzenlenmesi ve Kullanıma Hazır hale gelmesi	Yapılmadı	İdareci ve Öğretmenler	800 L	Çevre İmkânları, Belediye, Özel İdare														2015			
			Kot farkının giderilip çiçek ekimi için uygun hale getirilmesi	Aşırı eğimli bir şekilde kullanımı mümkün değil.	İdareci ve Öğretmenler	280 L	Çevre İmkânları																	
		Çevre duvarlarının tamiri ve boyanması	Çiçek ve çim ekiminin gerçekleştirilmesi	Hiç Yapılmamış.	İdareci ve Öğretmenler	600 L	Çevre İmkânları																	
			Çim bakımını ve büyütülmesi	Yapılmadı.	İdareci ve Öğretmenler	600 L	Çevre İmkânları																	
		Çiçek ve çim ekiminin gerçekleştirilmesi	Çiçek ve çim ekiminin gerçekleştirilmesi	Çiçek ve çim ekiminin gerçekleştirilmesi	İdareci ve Öğretmenler	1500 L	Genel Bütçe, Pansiyon Bütçesi																	
			Çiçek ve çim ekiminin gerçekleştirilmesi	Çiçek ve çim ekiminin gerçekleştirilmesi	İdareci ve Öğretmenler	1500 L	Genel Bütçe, Pansiyon Bütçesi																	
		Çiçek ve çim ekiminin gerçekleştirilmesi	Çiçek ve çim ekiminin gerçekleştirilmesi	Çiçek ve çim ekiminin gerçekleştirilmesi	İdareci ve Öğretmenler	800 L	Genel Bütçe, Pansiyon Bütçesi																	
			Çiçek ve çim ekiminin gerçekleştirilmesi	Çiçek ve çim ekiminin gerçekleştirilmesi	İdareci ve Öğretmenler	5000 L	Genel Bütçe, Pansiyon Bütçesi																	

# 4. BÖLÜM

## MALİYETLENDİRME

#### 4.1. Hedeflerin Maliyetlendirilmesi

##### STRATEJİK PLAN MALİYET TABLOSU

TEMALAR	STRATEJİK AMAÇLAR – HEDEFLER	MALİYETİ (TL)
TEMA 1 EĞİTİM VE ÖĞRETİMDE KALİTE	STRATEJİK AMAÇ 1: Okulumuzda eğitim öğretim kalitesini ve hedef kitle kazanımlarını arttırmak.	5.150,00
	Stratejik Hedef 1.1 Kurumumuzdaki kurs sayısının nitelik ve niceliğini arttırmak	1.000,00
	Stratejik Hedef 1.2 Kurumumuzda eğitim öğretim alacak kursiyerin nicelik ve niteliğini artırıcı çalışmalar yapmak.	2.000,00
	Stratejik Hedef 1.3 Sosyal ve Kültürel çalışmalar ile Sosyal sorumluluk çalışmalarıyla uğraşan kursiyer sayısını arttırmak	2.150,00
TEMA 2 KURUMSAL KAPASİTE	STRATEJİK AMAÇ 2: Beşeri, fiziki, teknolojik ve mali altyapıdan en üst düzeyde verim alarak kurumsal kapasiteyi geliştirmek.	138.000,00
	Stratejik Hedef 2.1 Çalışanların motivasyonu ve gelişimleri için gerekli ortamı sağlayıp kurumsal bağlılıklarına geliştirici çalışmalar yapmak	0
	Stratejik Hedef 2.2 Fiziki ortam ve bilgi teknolojilerine erişimle ilgili kurumsal alt yapı ve diğer ortamların oluşturulmasını sağlamak	138.000,00
TEMA 3 EĞİTİM ÖĞRETİMDE ERİŞİM	STRATEJİK AMAÇ 3: Eğitim öğretim süreçlerine erişimin en üst düzeyde olmasını sağlamak	0
	Stratejik Hedef 3.12019 yılı sonuna kadar okula devamsızlık oranlarını % 5'in altına indirmek	0
<b>TOPLAM MALİYET</b>		<b>143.150,00</b>

# 5. BÖLÜM

## İZLEME VE DEĞERLENDİRME



## 5. İZLEME VE DEĞERLENDİRME

### 5.1. İzleme Raporu

Plan dönemi içerisinde ve her yılın sonunda okul/kurumumuz stratejik planı uyarınca yürütülen faaliyetlerimizi, önceden belirttiğimiz performans göstergelerine göre hedef ve gerçekleşme durumu ile varsa meydana gelen sapmaların nedenlerini açıkladığımız, okulumuz/kurumumuz hakkında genel ve mali bilgileri içeren izleme ve değerlendirme raporu hazırlanacaktır. İzleme, stratejik planın uygulanmasının sistematik olarak takip edilmesi ve raporlanması anlamını taşımaktadır. Değerlendirme ise, uygulama sonuçlarının amaç ve hedeflere kıyasla ölçülmesi ve söz konusu amaç ve hedeflerin tutarlılık ve uygunluğunun analizidir. Kurumumuz Stratejik Planının onaylanarak yürürlüğe girmesiyle birlikte, uygulamasının izleme ve değerlendirmesi de başlayacaktır. Planda yer alan stratejik amaç ve onların altında bulunan stratejik hedeflere ulaşılabilmesi için yürütülecek çalışmaların izlenmesi ve değerlendirilmesini zamanında ve etkin bir şekilde yapabilmek amacıyla Kurumumuzda Stratejik Plan İzleme ve Değerlendirme Ekibi kurulacaktır. İzleme ve değerlendirme, planda belirtilen performans göstergeleri dikkate alınarak yapılacaktır. Stratejik amaçların ve hedeflerin gerçekleştirilmesinden sorumlu kişiler 6 aylık veya yıllık dönemler itibarıyla yürüttükleri faaliyet ve projelerle ilgili raporları bir nüsha olarak hazırlayıp İzleme ve Değerlendirme Ekibine verecektir. Kurumumuz İzleme ve Değerlendirme Ekibi ( KGYE) Stratejik amaçların ve hedeflerin gerçekleştirilmesi ilgili raporları yıllık dönemler itibarıyla raporları iki nüsha olarak hazırlayıp bir nüshası Kurum İzleme ve Değerlendirme Ekibine bir nüshasını da İl Millî Eğitim Müdürlüğü Strateji Geliştirme bölümüne gönderecektir.

İzleme ve Değerlendirme Ekibi, iyileştirme ekiplerden gelen yıllık performans değerlendirmelerini inceleyerek, performans göstergelerinin ölçümü ve değerlendirilmesini, ait olduğu yıl içinde yapılan faaliyetlerin o yılki bütçeyle uyumu ve elde edilen sonuçların Stratejik Planda önceden belirlenen amaç ve hedeflere ne derece örtüştüğünü rapor halinde okul müdürünün bilgisine sunacaktır. İl Millî Eğitim Müdürlüğünden gelen kararlar doğrultusunda ilgili birim ve kişilere geri bildirim yapılacaktır.

Böylece, Plan'ın uygulanma sürecinde bir aksama olup olmadığı saptanacak, varsa bunların düzeltilmesine yönelik tedbirlerin alınması ile performans hedeflerine ulaşma konusunda doğru bir yaklaşım izlenmiş olacaktır.

**TURİZM EĞİTİM MERKEZİ**  
**FAALİYET İZLEME VE DEĞERLENDİRME RAPORU**

TEMA 1	<b>EĞİTİM VE ÖĞRETİMDE KALİTE</b>	
Stratejik Amaç 1:	Okulumuzda eğitim öğretim kalitesini ve hedef kitle kazanımlarını artırmak.	
Stratejik Hedef 1.1:	Kurumumuzdaki kurs sayısının nitelik ve niceliğini arttırmak	
<b>İzleme</b>		
Faaliyet/Projeler		Faaliyetin Başlama ve Bitiş Tarihi
1.1.1.1. Alan taramaları yapılması veri toplama çalışmalarında bulunulması		
1.1.1.2. Alan taramaları yapılması veri toplama çalışmalarında bulunulması		
1.1.2. Broşür, afiş, el ilanı, sosyal medya vb. araçların kullanılması ve yaygınlaştırılması		
<b>Faaliyetten Sorumlu Kurum/Birim/Kişi</b>		<b>Maliyeti</b>
Kurum idaresi ve öğretmenler		
<b>Performans Göstergeleri</b>		
Kurs Sayısı		
Kurs açmak için işbirliği yapılan kurum/işyeri sayısı		
<b>Ölçme yöntemi ve raporlama süresi</b>		<b>Faaliyetin durumu</b>
		(.....) Tamamlandı
		(.....) Devam Ediyor
		(.....) İptal Edildi
<b>Değerlendirme</b>		
Tamamlanmama nedeni	Öneriler	

**TURİZM EĞİTİM MERKEZİ**  
**FAALİYET İZLEME VE DEĞERLENDİRME RAPORU**

TEMA 1	<b>EĞİTİM VE ÖĞRETİMDE KALİTE</b>	
Stratejik Amaç 1	Okulumuzda eğitim öğretim kalitesini ve hedef kitle kazanımlarını artırmak.	
Stratejik Hedef 1.2	Kurumumuzda eğitim öğretim alacak kursiyerin nicelik ve niteliğini artırıcı çalışmalar yapmak.	
<b>İzleme</b>		
	Faaliyet/Projeler	Faaliyetin Başlama ve Bitiş Tarihi
	1.2.1.1. İstihdam sağlayıcı kurumlarla kurumsal bağın güçlendirilmesi	
	1.2.1.2. Teorik eğitim döneminde kursiyerlerin hafta sonları ek çalışma yapmak üzere yerelde işletme ziyaretleri yapılması	
	1.2.1.3. Kursiyeri mesleğe özendirici çalışmalar yapılması(yarışmalara katılım vb)	
	1.2.1.4. Alanla ilgili başarılı kişilerin, kurum temsilcilerinin okula davet edilmesi	
	1.2.2. Hedef kitleye ulaşmak için ilçe ziyaretleri düzenlemek, web ve sosyal medyadan faydalanmak, afiş-broşür dağıtmak	
	1.2.3. Kadın kursiyerlerin kalacak, ulaşım, turizm sektöründeki kalıcılıklarıyla ilgili bilgilendirici çalışmalar yapmak	
	1.2.4. Kursiyerin çevre bilinci, farkındalığı, yağ-pil-plastik atıkları ile geri dönüşümü vb. konularda bilinçlendirme faaliyetleri yapmak	
	1.2.5. Mesleki Alan ve dallarda eğitim alan kursiyerlere yönelik sosyal sorumluluk projelerinde ilgili alanlarda çalışmalar yapmayı özendirici etkinlikler planlamak	
	1.2.6. Sosyal etkinlikler, veli işbirliği, kursiyer beklentilerinin belirlenmesi gibi araçlar kullanılarak kursiyer memnuniyetini artırıcı çalışmalar yürütmek	
	1.2.7. Yaz kursları bilgilendirme duyuru ve çağrısı yapılması, mezun öğrencilerin istihdamlarına yönelik yerel-bölgesel-ülke geneli işletme görüşmeleri yapmak	
	<b>Faaliyetten Sorumlu Kurum/Birim/Kişi</b>	<b>Maliyeti</b>
	Kurum idaresi ve öğretmenler	
	<b>Performans Göstergeleri</b>	
	Kursiyer işe yerleşme oranı	
	Temel kurslar kursiyer sayıları	
	Kadın kursiyer sayıları	
	Çevre sorunlarının çözümünde farkındalık sahibi ve aktif gönüllü olan kursiyer sayısı	
	Sosyal sorumlulukla uğraşan kursiyer sayısı	
	Kursiyerin kuruma yönelik memnuniyet oranı	
	Yaz dönemi kursları kursiyer sayıları	
	<b>Ölçme yöntemi ve raporlama süresi</b>	<b>Faaliyetin Durumu</b>
		(..) Tamamlandı
		(.) Devam Ediyor
		(..) İptal Edildi
<b>Değerlendirme</b>		
Tamamlanmama nedeni	Öneriler	

**TURİZM EĞİTİM MERKEZİ**  
**FAALİYET İZLEME VE DEĞERLENDİRME RAPORU**

TEMA 1	<b>EĞİTİM VE ÖĞRETİMDE KALİTE</b>	
Stratejik Amaç 1:	Okulumuzda eğitim öğretim kalitesini ve hedef kitle kazanımlarını arttırmak.	
Stratejik Hedef 1.3:	Sosyal ve Kültürel çalışmalar ile Sosyal sorumluluk çalışmalarıyla uğraşan kursiyer sayısını arttırmak	
<b>İzleme</b>		
<b>Faaliyet/Projeler</b>		<b>Faaliyetin Başlama ve Bitiş Tarihi</b>
1.3.1.Eğitim Merkezimizin mücavir alan dışında oluşu ve ulaşım zorluklarından dolayı sergi ,müze vb. yerleri gezip görme , konserleri takip etme , panel ,konferans , sempozyum vb. etkinliklere katılımın okul aracı ile branşlarına ayrılarak sıra ile gerçekleştirmek		
1.3.2. Gezi ve ziyaretlerin senebaşı zümre öğretmenler toplantılarında tespit edilerek planlama yapmak		
<b>Faaliyetten Sorumlu Kurum/Birim/Kişi</b>		<b>Maliyeti</b>
Kurum idaresi, Öğretmenler, Şoför, Usta Öğreticiler		
<b>Performans Göstergeleri</b>		
Sosyal, Kültürel Faaliyetlere Katılan Kursiyerlerin Tüm Kursiyerlere Oranı		
Düzenlenen gezi sayısı		
<b>Ölçme yöntemi ve raporlama süresi</b>		<b>Faaliyetin durumu</b>
		(.....) Tamamlandı
		(.....) Devam Ediyor
		(.....) İptal Edildi
<b>Değerlendirme</b>		
Tamamlanmama nedeni	Öneriler	

**TURİZM EĞİTİM MERKEZİ**  
**FAALİYET İZLEME VE DEĞERLENDİRME RAPORU**

TEMA 2	<b>KURUMSAL KAPASİTE</b>	
Stratejik Amaç 2:	Beşeri, fiziki, teknolojik ve mali altyapıdan en üst düzeyde verim alarak kurumsal kapasiteyi geliştirmek	
Stratejik Hedef 2.1:	Çalışanların motivasyonu ve gelişimleri için gerekli ortamı sağlayıp kurumsal bağlılıklarına geliştirici çalışmalar yapmak	
<b>İzleme</b>		
<b>Faaliyet/Projeler</b>		<b>Faaliyetin Başlama ve Bitiş Tarihi</b>
2.1.1. Milli Eğitim Bakanlığı tarafından açılacak yerel-merkezi kursları teşvik etmek		
2.1.2. Personele yönelik gezi, yemek, vb. etkinlikler düzenlemek ve birlikte olma ruhunu kazanma çalışmalarında bulunmak		
<b>Faaliyetten Sorumlu Kurum/Birim/Kişi</b>		<b>Maliyeti</b>
Kurum İdaresi, Alan Öğretmenleri, Diğer Personel		
<b>Performans Göstergeleri</b>		
Kurs ve Seminerlere Katılan Öğretmen oranı		
Personele yönelik yemek, gezi ve etkinlik sayısı		
<b>Ölçme yöntemi ve raporlama süresi</b>		<b>Faaliyetin durumu</b>
		(....) Tamamlandı
		(....) Devam Ediyor
		(....) İptal Edildi
<b>Değerlendirme</b>		
Tamamlanmama nedeni	Öneriler	

**TURİZM EĞİTİM MERKEZİ**  
**FAALİYET İZLEME VE DEĞERLENDİRME RAPORU**

TEMA 2	<b>KURUMSAL KAPASİTE</b>
Stratejik Amaç 2:	Beşeri, fiziki, teknolojik ve mali altyapıdan en üst düzeyde verim alarak kurumsal kapasiteyi geliştirmek
Stratejik Hedef 2.2:	Fiziki ortam ve bilgi teknolojilerine erişimle ilgili kurumsal alt yapı ve diğer ortamların oluşturulmasını sağlamak
<b>İzleme</b>	
<b>Faaliyet/Projeler</b>	<b>Faaliyetin Başlama ve Bitiş Tarihi</b>
2.2.1. Bütün sınıflarda projeksiyon, bilgisayar ve internet donanımının oluşturulması ve sınıflara akıllı tahta kazandırılması	
2.2.2. Kurum eksik ve tadilat gerektiren bölümlerinin tadilat ve onarımlarının yapılması	
2.2.3. Kurum temizlik hizmeti ve malzemesi alımı yapmak	
2.2.4. Kurumdaki tüm elektronik alet ve makinaların bakım ve onarımlarının yapılmasını sağlamak	
<b>Faaliyetten Sorumlu Kurum/Birim/Kişi</b>	<b>Maliyeti</b>
Kurum İdaresi, Öğretmenler, Okul Aile Birliği	
<b>Performans Göstergeleri</b>	
Gerekli eğitim teknolojisi kazandırma oranı	
Gerekli bakım, Onarım ve tadilatların Karşılama oranı	
Gerekli temizlik ihtiyacının karşılanma oranı	
Elektronik aletlerin gerekli bakım ve onarımlarının yapılma oranı	
<b>Ölçme yöntemi ve raporlama süresi</b>	<b>Faaliyetin durumu</b>
	(....) Tamamlandı
	(....) Devam Ediyor
	(....) İptal Edildi
<b>Değerlendirme</b>	
Tamamlanmama nedeni	Öneriler

**TURİZM EĞİTİM MERKEZİ**  
**FAALİYET İZLEME VE DEĞERLENDİRME RAPORU**

TEMA 3	<b>EĞİTİM ÖĞRETİME ERİŞİM</b>	
Stratejik Amaç 3:	Eğitim öğretim süreçlerine erişimin en üst düzeyde olmasını sağlamak	
Stratejik Hedef 3.1:	2019 yılı sonuna kadar okula devamsızlık oranlarını % 5'in altına indirmek	
<b>İzleme</b>		
<b>Faaliyet/Projeler</b>		<b>Faaliyetin Başlama ve Bitiş Tarihi</b>
3.1. Okula devamı sağlayıcı ve eğitimi özendirici sosyal ve kültürel çalışmalarla bilgilendirici faaliyetler düzenlemek		
<b>Faaliyetten Sorumlu Kurum/Birim/Kişi</b>		<b>Maliyeti</b>
Kurum İdaresi, Öğretmenler, Okul Aile Birliği		
<b>Performans Göstergeleri</b>		
Okula devamsızlık oranının azaltılma oranı		
<b>Ölçme yöntemi ve raporlama süresi</b>		<b>Faaliyetin durumu</b>
		(.....) Tamamlandı
		(.....) Devam Ediyor
		(.....) İptal Edildi
<b>Değerlendirme</b>		
Tamamlanmama nedeni	Öneriler	

## 5.2. Faaliyet Raporu

Okul/Kurumların stratejik plan kapsamında yürüttükleri faaliyetler ile ilgili yıllık bazda hazırladıkları rapordur. Plan dönemi sonuna kadar her yılın sonunda hazırlanır. İlk rapor 2015 yılı Aralık ayı sonunda hazırlanacak olup, plan dönemi sonuna kadar her yılın sonunda düzenlenecektir. Yapılan çalışmaların sonucuna göre Stratejik Plan gözden geçirilecektir. Plan dönemi içerisinde ve her yılsonunda yürütülmekte olan faaliyetlerin önceden belirlenen performans göstergelerine göre gerçekleşme ya da gerçekleşmeme durumuna göre rapor hazırlanacaktır.